

Metoder för att motivera våldsutsatta och våldsutövande personer till stöd – En scoping review

Fanni Olin Dahl, Veronica Ekström

Fanni Olin Dahl, forskningsassistent, Marie Cederschiöld högskola, Stockholm.

E-post: Fanni.Olin-Dahl@mchs.se

Veronica Ekström, docent i socialt arbete, Marie Cederschiöld högskola, Stockholm.

E-post: Veronica.Ekstrom@mchs.se

I denna litteraturöversikt kartläggs och beskrivs befintlig forskning om hur män som utövar våld i nära relation respektive kvinnor som utsätts för våld i nära relation motiveras till att ta emot stöd. 13 artiklar inkluderades i litteraturöversikten där två skilda angreppssätt identifierades; Second Responder program (SRP) och inledande motiverande insats. Båda visar på goda resultat i bemärkelsen ökad tillgång till och användning av stöd. Det är dock oklart vilka effekter insatserna har för återfall i brott. Framtida projekt och studier bör hantera tvetydigheten i återfall som utfallsmått och studier bör kompletteras med brukares egna röster om insatserna.

In this scoping review existing research on how perpetrators and victims of intimate partner violence are motivated to receive support is mapped and described. 13 articles were included in the scoping review where two different methods were identified: Second Responder Program (SRP) and initial motivational effort. Both show optimistic results in the sense of increased access to and use of support. However, it is unclear what effects the interventions have on recidivism. Future projects and studies should consider the ambiguity of relapse as an outcome measure and studies should be supplemented with users' own voices about the interventions.

Inledning

Effektiva interventioner mot våld i nära relationer kräver professionellt samarbete mellan socialtjänst, hälso- och sjukvård och polis (Notko et al., 2022). I Sverige har en rad olika satsningar gjorts för att utveckla och förbättra samverkan mellan olika aktörer för att åstadkomma ett bättre stöd till personer som utsatts för våld i nära relationer. Koncept Karin (Rejmer et al., 2011), Barnahus (Kläfverud, 2021) och Islandsmodellen (Eriksson et al., 2020) är några exempel på samverkansprojekt som har genomförts i Sverige.

Mörkertalen kring våld i nära relation är fortfarande stora (Robinson & Clancy, 2021) och majoriteten av allt våld kommer aldrig till polisens, sjukvårdens eller socialtjänstens kännedom. Forskning visar att stöd är viktigt för våldsutsatta vilja att delta i polisutredningar (Ekström & Lindström, 2016) och för deras möjlighet till återhämtning. Stödbehov hos våldsutsatta kvinnor påverkas bland annat av kvinnornas socioekonomiska och kulturella bakgrund (Hahn & Postmus, 2014; Sokoloff & Dupont, 2005). Flera studier har visat att våldsutsatta kvinnor har behov av ett brett stöd som kombinerar ekonomiskt bistånd, anställning, barnomsorg, transporter, rådgivning om rättsprocesser, etc. (Gillis et al., 2006; Haeseler, 2013). I synnerhet för ekonomiskt utsatta kvinnor är stöd för att lösa just den ekonomiska utsattheten avgörande, men det behöver kombineras med insatser som tar hänsyn till det våld som kvinnan varit utsatt för och eventuella säkerhetsrisker (Hahn & Postmus, 2014). Att få hjälp med ny bostad är en annan aspekt av stöd som för vissa kvinnor är av stor vikt (Clough et al., 2014). Det är nödvändigt att våldsutsatta får möjlighet att hantera sin egen rädsla för att de ska kunna gå vidare i livet och att de behöver konkret hjälp och olika former av skydd (Hydén, 1999).

Män som utövar våld i nära relationer fortsätter i stor utsträckning att utsätta sin nuvarande eller en ny partner för våld (Hester & Westmarland, 2006). Hester och Newman (2020) beskriver hur insatser riktade till män som utövar våld i nära relationer präglas av en allt mer psykologisk-medicinsk diskurs där männen ska behandlas med utgångspunkt i att den enskilda mannen har ett dysfunktionellt beteende som kan förändras eller botas. Behandlingsinsatser för våldsutövare har dock visat sig ha modesta resultat (se Hester & Newman, 2021 för en kritisk diskussion om hur dessa behandlingsinsatser utvärderas). En utvärdering av Relationsvåldscentrum i Stockholm visar att det är få män som använder det samtalsstöd som erbjuds (Eriksson et al., 2021). Att motivera såväl våldsutsatta som våldsutövande personer till att ta emot stöd och fullfölja behandlingsinsatser är således en angelägen uppgift. Även samverkan mellan myndigheter såsom socialtjänst och polis är angeläget för att skapa effektiva interventioner (Notko et al., 2022) och minska mörkertalen mellan myndigheter.

Syftet med denna litteraturöversikt är att undersöka kunskapsläget inom området mäns våld mot kvinnor och specifikt identifiera arbetssätt eller modeller där våldsutövande män eller våldsutsatta kvinnor motiveras till att ta emot stöd.

Metod

Utifrån intresset att undersöka omfattningen av och kartlägga den befintliga forskningens natur är en litteraturöversikt (scoping review) lämpligt (Arksey & O'Malley, 2005). Kunskapsintresset för studien är brett vilket gör en scoping review bättre lämpad än en systematisk översikt (Peters et al., 2020a). Vår scoping review är utformad i enlighet med Peters et al. (2020b) rekommendationer vilket bland annat innebär två granskare samt framtagande av en översiktsplan som presenterar syfte och inkluderingskriterium. Rekommendationerna från-gicks gällande granskning av samtliga referenslistor och inkludering av så kallad grå litteratur (rapporter och liknande material).

Inkluderingskriterium och sökstrategi

I litteraturöversikten inkluderades vetenskapligt granskade studier med kvalitativ eller kvantitativ forskningsdesign, utförda i västvärlden och publicerade efter år 2000. Studier som undersöker kvinnor som utsatts för våld av en manlig partner eller män som utövat våld mot en kvinnlig partner med fokus på motivation till att ta emot stöd samt förebyggande eller uppsökande arbete gentemot målgruppen inom socialt arbete i en bred bemärkelse har inkluderats (se tabell 1).

Sökningen genomfördes i mars 2022 utifrån ovanstående kriterier i databaserna SocIndex, Assia och Academic Search complete (se tabell 2) efter vetenskapligt granskade artiklar utgivna de tio senaste åren. Sökningen resulterade i, efter utsortering av dubletter, 580 träffar.

För granskningen av de inkluderade artiklarna användes Rayyan, en nätbase-rad programvara för litteraturöversikter, där vi i ett första steg granskade titlar och abstracts var för sig och exkluderade uppenbart irrelevanta artiklar (se tabell 3). I ett nästa steg granskades texterna översiktligt av oss båda där oenighet uppstått och urvalet förfinades. I ett sista steg lästes vi de artiklar som bedömts som möjligen relevanta. Ett första urval bestod av fem artiklar och fem systematiska översikter och litteraturöversikter. Litteraturöversikterna har exkluderats (se tabell 3), men dess litteraturlistor granskades efter relevanta artiklar.

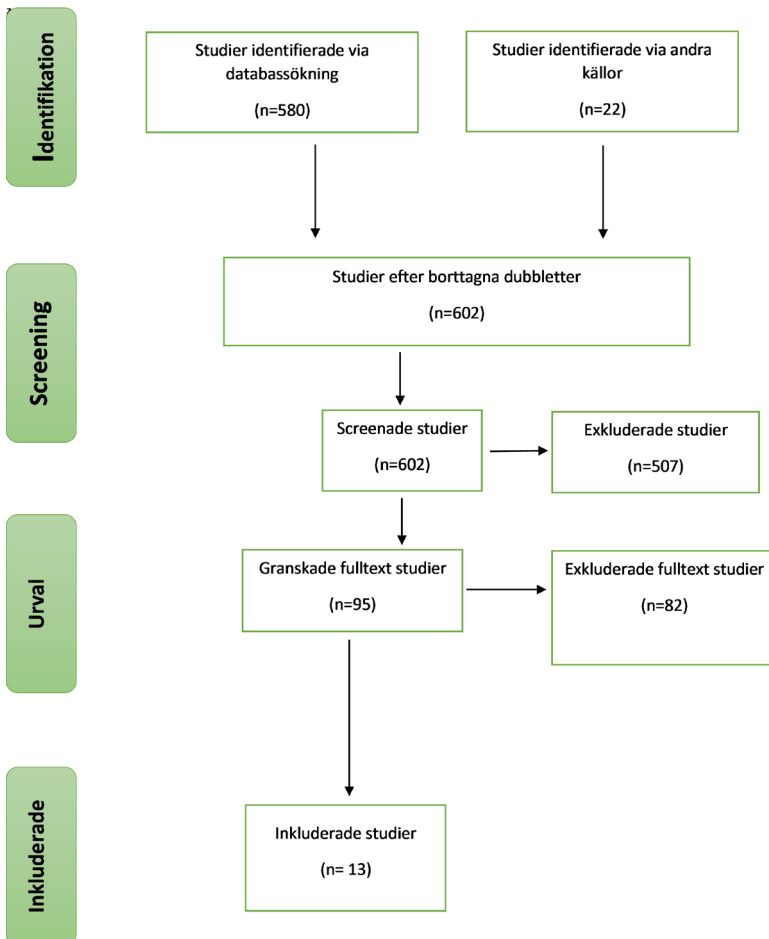
Tabell 1.

KRITERIUM	INKLUDERINGSKRITERIUM	EXKLUDERINGSKRITERIUM
TYP AV STUDIE	Kvantitativ, kvalitativ eller mixed method	Rapporter, avhandlingar eller grålitteratur
SPRÅK OCH ÅR	Engelska, 2012–2022 och i ett andra skede år 2000–2022	Övriga språk och artikel publicerad innan 2000
PLATS OCH MILJÖ	Västvärlden	Inte västvärlden
POPULATION	1. Kvinnor som utsätts för våld av en manlig partner 2. Män som utövar våld mot en kvinnlig partner	Kvinnor som utövar våld mot en manlig eller kvinnlig partner, män som utsätts för våld av en manlig partner, barn som bevitnar eller utsätts för våld av omsorgsperson, våld i en familjekontext
INTERVENTION	- Motivation till att ta emot stöd för våldsutövande i nära relation eller våldsutsatthet i nära relation - förebyggande arbete inom våld i nära relationer inom en samverkanskontext mellan polis och socialt arbete - uppsökande arbete inom våld i nära relationer inom en samverkanskontext mellan polis och socialt arbete	Motivation till att ta emot stöd inom ett behandlingsprogram eller som separat behandling, samverkanskontext mellan socialt arbete och andra aktörer än polis,
UTFALL	Modell / arbetsätt för att motivera till stöd inom området våld i nära relationer	Behandling
PERSPEKTIV	Professionell- och klientperspektiv	Andra intressenter än professionella och klienter

Tabell 2.

DATABAS	SÖKBLOCK	SÖKTERMER
SOCINDEX	1	(((DE "SOCIAL services") OR (DE "OUTREACH programs")) OR (DE "INTERVENTION (Social services)") OR (DE "POLICE intervention")) OR (DE "SOCIAL work with criminals")
	2	(((DE "INTIMATE partner violence") OR (DE "DOMESTIC violence")) OR (DE "VICTIMS of domestic violence")) OR (DE "ABUSED wives") OR (DE "ABUSED women" OR DE "PSYCHOLOGICALLY abused women")) OR (DE "ABUSIVE men")
ASSIA	1	MAINSUBJECT.EXACT("Social services") OR MAINSUBJECT.EXACT("Social interventions") OR MAINSUBJECT.EXACT("Outreach work") OR MAINSUBJECT.EXACT("Police") OR MAINSUBJECT.EXACT("Police-Citizen interactions")
	2	MAINSUBJECT.EXACT("Battered women") OR MAINSUBJECT.EXACT("Domestic violence") OR MAINSUBJECT.EXACT("Abusive relationships") OR ab("abusive men") OR ti("abusive men") OR ab("abused women") OR ti("abused women")
ACADEMIC SEARCH COMPLETE	1	DE "SOCIAL services" OR DE "OUTREACH programs" OR DE "INTERVENTION (Social services)" OR DE "POLICE intervention" OR DE "POLICE social work"
	2	DE "INTIMATE partner violence" OR DE "DOMESTIC violence" OR DE "VICTIMS of domestic violence" OR DE "ABUSED wives" OR DE "ABUSED women" OR DE "PSYCHOLOGICALLY abused women" OR DE "ABUSIVE men"

Tabell 3. Flödesschema



Resultat

Det slutliga urvalet består av 13 artiklar (se tabell 4.1 och 4.2). Två av artiklarna har genomförts med kvalitativ forskningsdesign och elva med kvantitativ forskningsdesign. Elva studier är från USA och två från Kanada. Två utarbetade arbetssätt har identifierats i artiklarna; uppsökande insats i form av Second Responder Programs (SRP) samt inledande MI-insats. Åtta av artiklarna behandlade SRP som är en uppföljande insats där polis och socialarbetare i samverkan eller separat bedriver uppsökande arbete för att erbjuda information och stöd kort efter att en våldshändelse har inträffat i hemmet. Fem av artiklarna behandlar en motivationshöjande insats i samband med frivillig och/ eller domstolsbeslutad behandling för våldsutövande män. Fyra av MI insatserna bestod av två sessioner innan behandling och en av sex veckors inledande MI behandling.

Tabell 4.1

Författare, publicerings år och studiens namn	Plats	Metod	Intervention
Hovell, M. Seid, A. Liles, S. (2006) Evaluation of a Police and Social Services Domestic Violence Program	San Diego, California, USA	Kvasi experimentell design 307 familjer i insatsgrupp och 489 i kontrollgrupp	Family Violence Response Team (FVRT)
Casey et al (2007) Preliminary Results of a Police-Advocate Home-Visit Intervention Project for Victims of Domestic Violence	New Haven, Connecticut, USA	Kvasi experimentell design	The Domestic Violence Home-Visit Intervention (DVHVI)
Musser et al (2008) Motivational interviewing as a pregroup intervention for partner-violent men.	Howard County, Maryland, USA	Randomiserad kontrollerad studie	MI innan behandling, två sessioner
Kistenmacher & Weiss (2008) Motivational interviewing as a mechanism for change in men who batter: a randomized controlled trial.	Lane County, Oregon, USA	Randomiserad kontrollerad studie	MI innan domstolsbeordrad behandling, två sessioner
Stover, C. Poole, G. Marans, S. (2009) The Domestic Violence Home-Visit Intervention: Impact on Police-Reported Incidents of Repeat Violence Over 12 Months	New Haven, Connecticut, USA	Kvantitativ metod	The Domestic Violence Home-Visit Intervention (DVHVI)
Stover, C. et.al (2010) The Efficacy of a Police-Advocacy Intervention for Victims of Domestic Violence: 12 Month Follow-Up Data	New Haven, Connecticut, USA	Kvasi experimentell design	The Domestic Violence Home-Visit Intervention (DVHVI)
Davis, Weisburd & Hamilton (2010) Preventing repeat incidents of family violence: a dandomized field test of a second responder program	Kalifornien, USA	Randomiserad studie	Second responder program (SRP)
Scott, K. et al (2011) Effects of Motivational Enhancement on Immediate Outcomes of Batterer Intervention.	Ontario, Kanada	Kvasi experimentell design	Second responder program (SRP)
Murphy et al (2012) Moderators of Response to Motivational Interviewing for Partner-violent Men.	Howard County, Maryland, USA	Randomiserad kontrollerad studie	MI innan behandling, två sessioner
Crane & Eckhardt (2013) Evaluation of a single-session brief motivational enhancement intervention for partner abusive men.	Marion County, Indianapolis, USA	Kvantitativ metod	MI innan domstolsbeordrad behandling, två sessioner
Scott, K. et al (2015) Intervening to Prevent Repeat Offending Among Moderate- to High Risk Domestic Violence Offenders: A Second Responder Program for Men	London, Ontario, Kanada	Kvasi experimentell design	Second responder program (SRP)
Dutton, Tamborra & Narchet (2018) Domestic Violence Agency Personnel Experiences With and Perceptions of the Lethality Assessment Program	Connecticut, USA	Kvalitativ intervjustudie	Lethality Assessment Program (LAP)
Gezinski (2022) "It's Kind of Hit and Miss with Them": a Qualitative Investigation of Police Response to Intimate Partner Violence in a Mandatory Arrest State	Utah, USA	Kvalitativ intervjustudie	Lethality Assessment Program (LAP)

Tabell 4.2

Författare	Syfte	Undersökningsgrupp	Utfallsmått / teman	Resultat
Hovell et. al (2006)	Undersöka om demografiska faktorer, händelsen eller insatsen påverkar återfall.	Familjer där våld i nära relation förekommer	Återfall	Ökad risk för återfall i insatsgruppen.
Casey et. al (2007)	Undersöka om uppföljande kontakt med samverkansstämman (DVHVI) bestående av polis och socialarbetare minskar våld i nära relationer.	Våldsutsatta kvinnor 204 våldsutsatta kvinnor (102 insatsgrupp, 102 kontrollgrupp)	Återfall	Under en 12 månaders uppföljningsperiod utsattes våldsutsatta kvinnor i insatsgruppen (20%) i lägre grad för våld i nära relationer än kontrollgruppen (42%). DVHVI kan störa våldscykeln vilket minskar belastningen på polisen och ökar våldsutsatta kvinnors säkerhet.
Musser et. al (2008)	Undersöka om en två sessioners MI-insats innan behandling påverkar våldsutövande mäns förändringsbenägenhet, hjälpsökande beteende och behandlingsdeltagande.	Våldsutövande män 108 män (55 insatsgrupp, 51 kontrollgrupp)	Behandlingsdeltagande, förändringsbenägenhet	MI insatsen påverkade inte förändringsbenägenheten och påverkade inte antalet behandlingsstillfällen eller valet att påbörja behandling. Insatsgruppen tog i högre grad ansvar för sitt våldsutövande än kontrollgruppen och engagerade sig i behandlingen på ett förmåligt sätt exempelvis genom att genomföra tilldelade uppgifter samt visade i högre utsträckning ett hjälpsökande beteende.
Kistenmacher & Weiss (2008)	Undersöka om MI även är framgångsrikt när det kommer till våldsutövande män som har blivit dömda till att genomgå behandling.	Våldsutövande män 33 män (16 insatsgrupp, 17 kontrollgrupp)	Förändringsbenägenhet	Insatsgruppen visade i signifikant högre utsträckning förändringsbenägenhet, handlade för att förändra sitt beteende över tid samt tog i större utsträckning ansvar för sina handlingar.
Stover, C. et. al (2009)	Förtydliga huruvida DVHVI påverkar återfall i brott och besvara om DVHVI leder till ökat antal samtal till polisen i samband med ytterligare våldsutsatthet under uppföljningsperioden (12 månader)? Kontakter den våldsutsatta polisen snabbare? Skiljer sig våldets allvarlighetsgrad åt? Vilka komponenter påverkar ytterligare kontakt med polis?	Våldsutsatta kvinnor 512 fall Grupp 1: 20 min eller mer (103) Grupp 2: 20 min eller mindre (79) Grupp 3: ingen kontakt (171) Grupp 4: kontrollgrupp (159)	Återfall, rad av kontakt	Grupp 1 kontaktade polisen i högre utsträckning under uppföljningsperioden (12 månader). Substansbruk var förknippat med lägre grad av kontakt med polisen. Även i denna studie ledde matchning mellan spansktalande socialarbetare och klienter till ökad grad av kontakt.
Stover, C. et. al (2010)	Utvärdera samverkansprogrammet DVHVI framförallt gällande återfall och våldsutsatta kvinnors användande av stöd.	Våldsutsatta kvinnor med barn 107 våldsutsatta kvinnor (52 insats, 55 kontrollgrupp)	Återfall	Insatsgruppen uppskattade insatsen men den räcker inte för att förhindra återupprepande av våld. De som fick insatsen upplevde interaktionen med polisen som mer positiv och kände sig i större utsträckning respekterade av polisen. Insatsgruppen ringde polisen i större utsträckning än kontrollgruppen. Gällande psykisk hälsa, användande av stödverksamhet såsom terapi var det ingen skillnad mellan insats- och kontrollgrupp förutom att fler barn till kvinnor i insatsgruppen fick stödsamtal.
Davis, Weisburd & Hamilton (2010)	Undersöka om tiden för intervention (SRP) är en nyckelfaktor för dess effekt. Jämför insats inom 24 h, efter en vecka och ingen insats.	Brottsoffer	Återfall	SRP är i bästa fall ineffektiva för att minska ytterligare våld och i sämsta fall ökar de sannolikheten för ytterligare våld.
Scott, K. et. al (2011)	Undersöka effekten av motivationshöjande intervention (MET) hos klienter med högt motstånd för behandling.	Våldsutövare 141 våldsutövare	Behandlingsdeltagande	MET visar på positiva resultat när det kommer till behandlingsdeltagande, fler fullföljde behandling än i kontrollgruppen. Dock nåddes inte behandlingens grundläggande mål gällande engagemang och ansvarstagande
Murphy et. al (2012)	Undersöka faktorer som påverkar effekten av en två sessioners MI intervention för män som utövar våld i nära relation	Våldsutövande män 83 män	Behandlingsdeltagande, återfall	Studien visar på starkt stöd för att de klienter som främst gynnas av en inledande MI intervention är de klienter som inledningsvis visar motvilja att förändras.
Crane & Eckhardt (2013)	Utvärdera effekt av MI insats i samband med genomgång av obligatoriskt behandlingsprogram för män som döms för VINR	Våldsutövande män 82 män nyligen dömda för VINR	Behandlingsdeltagande, återfall	Männen som deltog i MI insatsen deltog i större utsträckning i behandlingsprogrammet och återfall i en lägre utsträckning i brott
Scott, K. et. al (2015)	Utvärdera och följa upp SRP med utgångspunkt i risk, behov och mottaglighet som vänder sig till våldsutövande med medel till hög risk för återfall utifrån acceptans av professionella och klienter samt effektivitet och tidsåtgång.	Våldsutövande män 80 män (40 män SRP och 40 män kontrollgrupp)	Återfall	Männen som erbjöds insatsen deltog i hög utsträckning (48 av 40) och det var signifikant mindre troligt att männen arresterades inom två år jämfört med kontrollgruppen.
Dutton, Tamborra & Narchet (2018)	Undersöka deltagarnas erfarenheter och uppfattning om LAP.	Socialarbetare, projektledare och chefer	1. Individuella egenskaper 2. VINR förövar typologi 3. Redo för förändring 4. Samförekommande individuell problematik 5. Psykisk hälsa	Såväl utmaningar som fördelar identifierades. Utmaningarna bestod bland annat av att deltagande i LAP är tidskrävande samt att en del poliser inte deltog fullt ut. En majoritet av deltagarna upplevde dock en ökad samverkan mellan polis och stödverksamhet och att LAP:s mål uppfylldes
Gezinski (2022)	Få en förståelse för VINR överlevares och socialarbetares levda erfarenheter av polisen i en obligatorisk arrest stat.	Brukare och socialarbetare 43 överlevare och 59 stödverksamheter	Inga teman	VINR överlevares erfarenheter av deras interaktioner med polis var konstant negativ medan socialarbetares erfarenheter var mer blandade. LAP förbättrade relationerna mellan polis och stödverksamheter.

Second Responder Programs

LAP är ett screeningverktyg för att bedöma risknivå när polisen får kännedom om våld i nära relation. När risken för dödligt våld bedöms vara stor kopplas våldsutsatta omedelbart ihop med en lokal stödverksamhet via en jourtelefon. Stödverksamheten hjälper till med att upprätta en säkerhetsplan och motivera till stöd för våldsutsatta (Gezinsky, 2020). Gezinsky (ibid.) visar att det finns ett utbrett missnöje med polisens bemötande och bristande kunskaper om våld i nära relation. Implementeringen av LAP har inneburit en ökad medvetenhet om IPV och framförallt ett ökat samarbete med organisationer som arbetar med stöd till våldsutsatta. LAP beskrivs som en ”bro mellan rättsväsendet och stödverksamheter” vilket har inneburit att fler våldsutsatta än innan LAP infördes söker stöd och hjälp. Dutton et al. (2018) studie baseras på intervjuer med professionella i stödverksamheter för våldsutsatta. Också deras studie visar att implementeringen av LAP ger goda resultat. LAP ökar andelen våldsutsatta som får stöd och bidrar till ett ökat och förbättrat samarbete mellan polisen och stödverksamheterna (ibid.).

FVRT erbjuder stödsatser till våldsutsatta personer som har aktualiserats hos polisen. Den statistiska analysen visar att familjer som fått FVRT i något högre grad blev utsatta för upprepat våld jämför med kontrollgruppen som inte fått insatsen (Hovell et al., 2006). Forskarnas slutsats är därför att insatsen FVRT i bästa fall inte ger någon effekt och i värsta fall bidrar till högre grad av återfall. DHVHI syftar till att säkerställa brottsoffers säkerhet, förståelsen och tillämpningen av domstolsbeslut (t ex. besöksförbud) samt tillgången till information, stöd och insatser (Casey et al., 2007). Familjer som fått DHVHI hade en signifikant lägre grad av återfall (ibid.). Stover et al. (2010) gjorde ytterligare en studie om DHVHI med uppföljande intervjuer som metod. Kvinnor som fått DHVHI var mer nöjda med polisens bemötande och i högre grad kontaktade polisen igen för att rapportera en icke våldsrelaterad händelse. De sökte också i högre grad stöd för sina barn. Det fanns dock inga statistiskt signifikanta skillnader för utsatthet för ytterligare våld i nära relation (ibid.). Utifrån de motstridiga resultaten i de två studierna gjorde Stover et al. (2009) ytterligare en studie där de konstaterade att interventionstiden påverkar i vilket utsträckning våldsutsatta kontaktar polis igen där en intervention på över 20 minuter ökade graden av kontakt.

Davis et al. (2010) har utvärderat ett SRP där särskilt utbildade poliser besökte familjer inom ett dygn eller inom en vecka efter våldshändelsen. Studien gav inte stöd för att SRP bidrar till att minska risken för upprepat våld. Tvärtom indikerade den statistiska analysen att SRP ökade risken.

Scott et al. (2015) har undersökt ett Risk-Behov-Mottaglighet fokuserat SRP

som används för att motivera våldsutövande män. Författarna argumenterar för att RNR-fokuserade SRP ska riktas till de män som har störst risk för återfall. Riskfaktorer som nämns är exempelvis risken att förlora sitt arbete, ekonomisk stress, svartsjuka, disrespekt gentemot rättsväsendet, förminskande av våldet, hög alkohol- eller drogkonsumtion och depression. De män som fick insatsen återföll i lägre grad i våldsutövande än de män som inte fick insatsen och skillnaden är statistiskt signifikant.

Inledande motiverande insats

Crane och Ekhardt (2013) har studerat effekterna av användandet av en kort motivationshöjande intervju (BME) för att öka deltagande och minska återfall i brott. BME hade positiv effekt på behandlingsdeltagande, men ingen effekt på brottsåterfall.

MI-insats innan KBT-behandling har undersökts i två artiklar av Musser et al. (2008) och Murphy et al. (2012). Den statistiska analysen visar att deltagare som fått MI-insats i högre grad gjorde de uppgifter som ingick i behandlingen ("läxor"), ökat hjälpsökande utanför behandlingsprogrammet och terapeuterna skattade arbetsalliansen högre jämfört med patienter utan MI-insatsen. Sex månader efter behandlingen tillfrågades patienternas partners om de blivit utsatta för fysiskt eller psykiskt våld. Partners till MI-patienterna uppgav i lägre grad att de hade blivit utsatta för våld än patienter utan MI-insatsen (Murphy et al., 2012). Dessa resultat var dock inte statistiskt signifikanta (Musser et al., 2008). Det fanns inga signifikanta skillnader vad gäller fullföljande av behandling, självrapporterad beredskap att förändra det våldsamma beteendet eller arbetsallians med terapeuten. I en liknande, men mindre studie av Kistenmacher och Weiss (2008) visar den statistiska analysen att MI-insats innan behandling hade positiva effekter på våldsutövares motivation att förändra sitt beteende och i vilken utsträckning de tar ansvar för våldet.

Scott et al. (2011) har jämfört en standardintervention som omfattar 16 veckor med en specialiserad motivationsinsats på sex veckor som följts av en standardintervention på 10 veckor. 20 procent deltog frivilligt i behandlingen och ungefär 30 procent kategoriserades som motvilliga till behandling. Studien visar att MI-insats ökar sannolikheten att deltagarna ska fullfölja behandlingen och i synnerhet för motvilliga deltagare.

Diskussion

Återfall i brott är ett återkommande utfallsmått i både studier av SRP och MI-insats där en majoritet av studierna visar på att insatserna inte minskar risken för att utsättas för ytterligare våld. Dock är resultaten motstridiga, vilket delvis

kan bero på att kontext och upplägg såsom population, utförare och tidsåtgång varierar. Scott et al. (2015) som är den enda som utvärderat effekten av SRP riktat mot våldsutövande män, visade på goda resultat i bemärkelsen lägre återfall. När det kommer till våldsutsatta kvinnor är resultaten tvetydiga; vissa av studierna visar på att SRP ökar risken för att utsättas för upprepat våld i nära relation medan andra inte visade på någon effekt eller positiv effekt. Trots det har SRP fördelar som ökad tillgång till och användande av stöd efter insats. Peterson et al. (2022) har i samband med en systematisk översikt gjort en metaanalys över effekter av SRP kopplade till upprepat våld i familjer. Metaanalysen visar att SRP inte har några signifikanta effekter på vare sig polisrapporterat eller självrapporterat våld utan tvärtom i viss mån verkar öka risken för ytterligare våld. Däremot fanns det en statistiskt säkerställd effekt i termer av ökad användning av brottsofferstöd. I flera av de utvärderingar som analysen bygger på saknades beskrivning av viktiga programkomponenter som grad av fysisk kontakt eller uppföljningstid.

Hovell et al. (2006) för i sin artikel en avslutande diskussion kring huruvida det är möjligt att mäta effekt genom att använda sig av återfall som utfallsmått där en alternativ förklaring till varför våldet ökar efter insatsen är ökad anmälningsbenägenhet. Gällande inledande MI-insats kunde studien inte fastställa att insatsen minskar risken för återfall i brott. Däremot kan insatsen öka deltagande i behandling och grad av ansvarstagande för våldsutövande samt vara särskilt gynnsam för våldsutövare som är tidigt i förändringsprocessen.

Slutsats

Syftet med litteraturöversikten var att undersöka vilka modeller eller arbetsätt som finns för att motivera till stöd för våldsutsatta och våldsutövare inom området mäns våld mot kvinnor. Vi identifierade två arbetsätt, SRP och inledande MI-insats, som både visade på goda resultat i bemärkelsen ökad tillgång till och användning av stöd. Utifrån studierna kan vi dock konstatera att det är oklart vilka effekter insatserna har. En brist med den befintliga forskningen är att samtliga studier är genomförda i USA (11) eller Kanada (2). Därtill är en majoritet av studierna genomfördes med kvantitativ forskningsdesign. Insatser och metoder behöver följas upp för att säkerställa att de ger positiva effekter och tvetydigheten i återfall som utfallsmått behöver beaktas i framtida studier. Givet svårigheten att kvantitativt säkerställa effekter behövs också kvalitativa studier som undersöker professionellas och kanske framför allt brukares upplevelse av insatser. Att öka andelen våldsutsatta och våldsutövare som får tillgång till stöd och behandling är ett område där såväl praktik som forskning behöver utvecklas, inte minst inom en svensk kontext.

Referenser

- Arksey H, O'Malley L. (2005). Scoping studies: towards a methodological framework. *International Jnl Soc Res Metho*, 8(1), 19–32. <https://doi.org/10.1080/1364557032000119616>
- Clough, A., Draughon, J. E., Njie-Carr, V., Rollins, C., & Glass, N. (2014). 'Having housing made everything else possible': Affordable, safe and stable housing for women survivors of violence. *Qualitative Social Work*, 13(5), 671–688. <https://doi.org/10.1177/1473325013503003>
- *Casey, R. L., Berkman, M., Stover, C. S., Gill, K., Durso, S., & Marans, S. (2007). Preliminary Results of a Police-Advocate Home-Visit Intervention Project for Victims of Domestic Violence. *Journal of Psychological Trauma*, 6(1), 39–49. https://doi-org.esh.idm.oclc.org/10.1300/J513v06n01_04
- Clough, A., Draughon, J. E., Njie-Carr, V., Rollins, C., & Glass, N. (2014). 'Having housing made everything else possible': Affordable, safe and stable housing for women survivors of violence. *Qualitative Social Work*, 13(5), 671–688. <https://doi.org/10.1177/1473325013503003>
- *Crane, C. A., & Eckhardt, C. I. (2013). Evaluation of a Single-Session Brief Motivational Enhancement Intervention for Partner Abusive Men. *Journal of Counseling Psychology*, 60(2), 180–187. <https://doi-org.esh.idm.oclc.org/10.1037/a0032178>
- *Davis, R. C., Weisburd, D., & Hamilton, E. E. (2010). Preventing repeat incidents of family violence: a randomized field test of a second responder program. *Journal of Experimental Criminology*, 6(4), 397–418. <https://doi-org.esh.idm.oclc.org/10.1007/s11292-010-9107-3>
- *Dutton, L. B., Tamborra, T. L., & Narchet, F. M. (2018). Domestic Violence Agency Personnel Experiences With and Perceptions of the Lethality Assessment Program. *Violence & Victims*, 33(3), 417–435. <https://doi-org.esh.idm.oclc.org/10.1891/0886-6708.v33.i3.417>
- Ekström, V. & Lindström, P. (2016). In the Service of Justice. *International Review of Victimology*, 22(3), 257–268. <https://doi.org/10.1177/0269758016651946>
- Eriksson, M., Bergman, A-S., Ekström, V. & Robertsson, K. (2021). *Utvärdering av Relationsvåldscentrum (RVC) i Stockholms stad*. Ersta Sköndal Bräcke högskola.
- Eriksson, M., Brännvall, M. & Ekström, V. (2020). *Att samverka vid akuta våldshändelser i familjer med barn. Utvärdering av Islandsprojektet*. VKV.
- Gillis, J. R., Diamond, S. L., Jebely, P., Orekhovsky, V., Ostovich, E. M., MacIsaac, K., Sagra-ti, S., & Mandell, D. (2006). System Obstacles to Battered Women's Participation in the Judicial System: When Will Status Quo Change? *Violence Against Women*, 12, (12), 1150–1168. <https://doi.org/10.1177/1077801206293500>
- *Gezinski, L. B. (2022). "It's kind of hit and miss with them": A qualitative investigation of police response to intimate partner violence in a mandatory arrest state. *Journal of Family Violence*, 37(1), 99–111. <https://doi.org/10.1007/s10896-020-00227-4>
- Haeseler, L. A. (2013). Themes of Coping in the Spectrum of Domestic Violence Abuse: A Review of the Literature. *Journal of Evidence-Based Social Work*, 10, 25–32. <https://doi.org/10.1080/15433714.2013.751230>
- Hahn, S. A. & Postmus, J. L. (2014). Economic empowerment of impoverished IPV survivors: a review of best practice literature and implications for policy. *Trauma, Violence & Abuse*, 15(2), 79–93. <https://doi.org/10.1177/1524838013511541>

- Hester, M., & Newman, C. (2020). Considering ‘Treatment’ and Gender in Programmes for Intimate Partner Violence Perpetrators. I L. Gottzen, M. Bjornholt & F. Boonzaier (eds.). *Men, masculinities and intimate partner violence* (140-155). Routledge.
- Hester, M. Westmarland, N. (2006). Domestic violence perpetrators. *Criminal Justice Matters*, 66, 34-35. <https://doi.org/10.1080/09627250608553400>
- *Hovell, M. F., Seid, A. G., & Liles, S. (2006). Evaluation of a Police and Social Services Domestic Violence Program: Empirical Evidence Needed to Inform Public Health Policies. *Violence Against Women*, 12(2), 137–159. <https://doi-org.esh.idm.oclc.org/10.1177/1077801205277723>
- Hydén, M. (1999). The World of the Fearful: Battered Women’s Narratives of Leaving Abusive Husbands. *Feminism & Psychology*, 9(4), 449-469. <https://doi.org/10.1177/0959353599009004012>
- *Kistenmacher, B. R., & Weiss, R. L. (2008). Motivational interviewing as a mechanism for change in men who batter: a randomized controlled trial. *Violence and victims*, 23(5), 558–570. <https://doi.org/10.1891/0886-6708.23.5.558>
- Kläfverud, M. (2021) *Iscensätta barnperspektiv: Före, under och efter Barnabusbesök*. Lund: Lunds Universitet.
- *Murphy, C.M., Linehan, E.L., Reyner, J.C., Musser, P. H. & Taft, C. (2012). Moderators of Response to Motivational Interviewing for Partner-violent Men. *Journal of Family Violence*, 27, 671–680. <https://doi.org/10.1007/s10896-012-9460-2>
- *Musser, P. H., Semiatin, J. N., Taft, C. T., & Murphy, C. M. (2008). Motivational interviewing as a pregroup intervention for partner-violent men. *Violence and victims*, 23(5), 539–557. <https://doi.org/10.1891/0886-6708.23.5.539>
- Notko, M, Husso, M., Piippo, S., Fagerlund M. & Houtsonen, J. (2022) Intervening in domestic violence: interprofessional collaboration among social and health care professionals and the police. *Journal of Interprofessional Care*, 36(1), 15-23. <https://doi.org/10.1080/13561820.2021.1876645>
- Peters, MDJ, Marnie, C, Tricco, A, Pollock, D, Munn, Z, Alexander, L, McInerney, P, Godfrey, C, Khalil, H. (2020a). Updated methodological guidance for the conduct of scoping reviews. *JBIEvidence Synthesis*, 18(10), 2119-2126 doi: 10.11124/JBIES-20-00167
- Peters MDJ, Godfrey C, McInerney P, Munn Z, Tricco A, Khalil H. (2020b). *Chapter 11: Scoping reviews*. In: Aromataris E, Munn Z, editors. *JBIE Manual for Evidence Synthesis* [Internet]. Adelaide: JBI, 2020. [cited 5 May 2020]. <https://synthesismanual.jbi.global>.
- Rejmer, A., Sonander, A., & Agevall, C. (2010) *Våldsutsatta kvinnor berättar. En utvärdering av projekt Karin*. Rikspolisstyrelsen.
- Robinson, A. L., & Clancy, A. (2021). Systematically identifying and prioritising domestic abuse perpetrators for targeted intervention. *Criminology & Criminal Justice*, 21(5), 687–704. <https://doi.org/10.1177/1748895820914380>
- *Scott, K., King, C., McGinn, H., & Hosseini, N. (2011). Effects of Motivational Enhancement on Immediate Outcomes of Batterer Intervention. *Journal of Family Violence*, 26(2), 139–149. <https://doi.org/10.1007/s10896-010-9353-1>
- *Scott, K., Heslop, L., Kelly, T., & Wiggins, K. (2015). Intervening to Prevent Repeat Offending Among Moderate- to High-Risk Domestic Violence Offenders: A Second-Responder Program for Men. *International Journal of Offender Therapy & Comparative Criminology*, 59(3), 273–294. <https://doi.org/10.1177/0306624X13513709>

- Sokoloff, N. & Dupont, I. (2005). Domestic violence at the intersections of race, class, and gender: Challenges and contributions to understanding violence against marginalized women in diverse communities. *Violence Against Women*, 11(1), 38-64. <https://doi.org/10.1177/1077801204271476>
- *Stover, C. S., Poole, G., & Marans, S. (2009). The Domestic Violence Home-Visit Intervention: Impact on Police-Reported Incidents of Repeat Violence Over 12 Months. *Violence & Victims*, 24(5), 591-606. <https://doi.org/10.1891/0886-6708.24.5.591>
- *Stover, C. S., Berkman, M., Desai, R., & Marans, S. (2010). The Efficacy of a Police-Advocacy Intervention for Victims of Domestic Violence: 12 Month Follow-Up Data. *Violence Against Women*, 16(4), 410-425. <https://doi.org/10.1177/1077801210364046>
- Westmarland, N., & Kelly, L. (2013). Why extending measurements of 'success' in domestic violence perpetrator programmes matters for social work. *British Journal of Social Work*, 43(6), 1092-1110. <https://doi.org/10.1093/bjsw/bcs049>
- Sokoloff, N. & Dupont, I. (2005). Domestic violence at the intersections of race, class, and gender: Challenges and contributions to understanding violence against marginalized women in diverse communities. *Violence Against Women*, 11(1), 38-64. <https://doi.org/10.1177/1077801204271>
- *Stover, C. S., Poole, G., & Marans, S. (2009). The Domestic Violence Home-Visit Intervention: Impact on Police-Reported Incidents of Repeat Violence Over 12 Months. *Violence & Victims*, 24(5), 591-606. <https://doi.org/10.1891/0886-6708.24.5.591>
- *Stover, C. S., Berkman, M., Desai, R., & Marans, S. (2010). The Efficacy of a Police-Advocacy Intervention for Victims of Domestic Violence: 12 Month Follow-Up Data. *Violence Against Women*, 16(4), 410-425. <https://doi.org/10.1177/1077801210364046>
- Westmarland, N., & Kelly, L. (2013). Why extending measurements of 'success' in domestic violence perpetrator programmes matters for social work. *British Journal of Social Work*, 43(6), 1092-1110. <https://doi.org/10.1093/bjsw/bcs049>