

Sprickor i den sociala tillitsfasaden, 1996 – 2016

Ylva Norén Bretzer

Ylva Norén Bretzer, lektor och forskare i offentlig förvaltning vid Förvaltningshögskolan, Göteborgs universitet. E-post: ylva.noren-bretzer@spa.gu.se

I denna artikel undersöks underliggande förskjutningar i den sociala tillitens utveckling i Sverige, 1996 – 2016. Materialet är medborgardata från SOM-institutet. Huvudresultatet är att hälsa har blivit allt viktigare under perioden, antingen mätt som frånvaro av sjukskrivning eller som subjektiv hälsa – ett resultat som tidigare inte har visats i multivariat analys över tid. Studien fastställer även det tidigare kända resultatet att yngre personer, 16 – 29 år, haft en minskande social tillit under perioden, särskilt under periodens första del. Betydelsen av uppväxt utanför Sverige är inte så tydlig som rapporterats i tidigare studier. Resultaten sätter främst ljus på två centrala faktorer som kan indikera förändringar i den sociala tillitsfasaden: betydelsen av hälsa och av ungdom.

This article examines underlying displacements in social trust developments in Sweden, 1996 – 2016. The material is citizen data from the SOM institute. The main result is that health has become increasingly important during the period, either measured as the absence of sick leave or as subjective health – a result that has not previously been shown in multivariate analysis over time in Sweden. The study also establish the previously known result that younger people, aged 16 – 29, have had decreasing social trust during the period, especially during the first part of the period. The significance of growing up outside of Sweden is not as clear as reported in previous studies. The results highlight two key factors that can indicate changes in the social trust facade: the importance of health and youth.

Introduktion

Den internationella forskningen om tillit har under decennier intresserat många olika discipliner. En grupp av forskare har varit intresserade av hur tilliten uppstår, där ett argument har varit att tilliten uppstår inom föreningslivet och bildar ett socialt kapital (Zmerli et al 2007; Rothstein & Stolle 2003; Uslaner 2002; Putnam 1993;

Coleman 1990). En andra grupp forskare är mer intresserade av hur tilliten påverkar individers förmågor att interagera med omgivande samhälle (Ostrom & Walker 2003; Robinson et al 1991; Rotter 1971, 1967). En tredje grupp har intresserat sig för om det är fungerande institutioner som leder till en högre tillit bland samhällsmedborgarna, eller om det tvärt om är tilliten som leder till högre förtroende för

samhällsinstitutionerna och demokratisk stabilitet (Bergh & Öhrvall 2016; Klingemann & Weldon 2012; Rothstein 2011, 1998). De senaste resultaten talar för att det är fungerande institutioner som är premisen för att medborgarna ska kunna lita på varandra.

Tilliten i de skandinaviska länderna har tillsammans med Holland och Nya Zeeland under lång tid rapporterats som bland den högst uppmätta i världen utifrån länderjämförande enkätstudier som World Value Surveyⁱ, General Social Survey och European Social Survey (Nannestad 2008; Uslaner 2008; Rothstein & Stolle 2003; Inglehart 1997). Sverige är därmed att anse som ett höglitarland i världen. Tilliten är eftertraktad därför att hög tillit tycks samkorrelera med eftersträvarvärda egenskaper som högt förtroende för politiska institutioner, institutioners kvaliteter, livsnöjdhet, trovärdighet, socialt kapital, positiv ekonomisk tillväxt, förmåga till storskaligt kollektivt samarbete, utbildning, demokratiska värden och rättigheter (Lundmark et al. 2016; Zand D E 2016; Rothstien & Stolle 2008, 2003; Zmerli & Newton 2008; Ostrom & Walker 2003; Mayer et al 1995; Knack och Keefer 1997). Tillit används ofta som förklaringsfaktor till andra förekomster eller fenomen, men fokus för denna artikel är att mer samlat undersöka om det finns underliggande förskjutningar i den svenska tilliten över tid.

Tillit karaktäriseras i Robert Putnams (1993) välkända studie som *reciprocitet* eller *ömsesidighet*, där social

ⁱ <http://www.worldvaluessurvey.org>.

ⁱⁱ Tidigare hade religionshistorikern Thorleif Pettersson i Uppsala ansvarat för WVS-mätningen i Sverige. I dessa tidiga WVS-mätningar användes ett tvådelat svarsalternativ.

tillit handlar om en *horisontell* tillit till människor i allmänhet – utan att de behöver känna varandra (s. 88, 172, 177). En annan typ av tillit är *partikulär*, denna tillskrivs endast personer som är kända och som man har träffat, till exempel familjemedlemmar, grannar och människor man känner personligen (jfr Newton & Zmerli 2011; Offe 1999). Den senare diskussionen lämnas fortsättningsvis därhän, medan fokus framöver ligger på den horisontella eller sociala tilliten.

Social tillit började mätas i Sverige år 1996 på initiativ av professor Bo Rothstein, som vid den tiden importerade mätinstrumentet som användes av kolleger i Europa och i USA.ⁱⁱ I internationella opinionssammanhang, såväl som i svenska, förstår vi tillit som ett brett begrepp som återkommande har uppmätts med hjälp av enkätfrågor, och i den här artikeln undersöks hur tilliten har utvecklats i Sverige under de två senaste decennierna.

Tillitens stabilitet eller underminering?

Hur står det då till med den svenska sociala tilliten? Oskarsson & Rothstein konstaterade 2012 att *"social tillit är [...] en av de mest stabila företeelser man kan mäta i den svenska opinionen"* (Oskarsson & Rothstein 2012:540). Även Rothstein, Holmberg & Arkhede (2016) publicerade resultat som pekar på en stabil trend över tid, utifrån SOM-data.

Figur 1 visar den trendlinje som utgörs av social tillit 1996 – 2016, och som redovisar det stabila intryck som

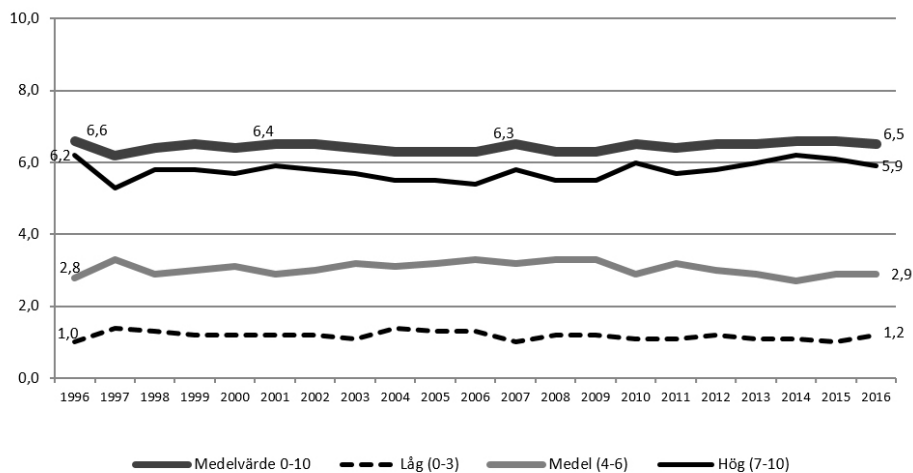
har konstaterats i tidigare forskning. Så borde vi luta oss tillbaka och betrakta frågan som avslutad? (Rothstein, Holmberg & Arkhede 2016; Holmberg & Rothstein 2016; Holmberg & Rothstein 2015; Oskarsson & Rothstein 2012) Det finns dock ett par saker som bör göras innan vi kan konstatera att den sociala tilliten är betryggande stabil. Det finns indikationer på att den sociala tilliten minskar över tid, särskilt bland unga och bland sjukskrivna. Detta har främst redovisats av Rothstein, Holmberg & Arkhede 2016, s. 9 och 21. Sådana indikationer förtjänar att prövas samlat i regressionsanalyser, i flera på varandra följande datamaterial. Regressionsanalys är ett av de mest kraftfulla verktygen vi har för att undersöka om dessa oroande indikationer bör tas på allvar, eller om frågan om tillitens stabilitet

vilar i ett betryggande status quo.

Artikelns huvudsyfte är att undersöka om det finns förskjutningar i materialet – och i så fall vilka samband som finns med sådana förändringar? Materialet utgörs av SOM-undersökningarna som årligen genomförs vid SOM-institutet vid Göteborgs universitet.ⁱⁱⁱ I kommande avsnitt följer en kortfattad genomgång av diskurs, metod och resultatredovisning. Artikeln avslutas med en diskussion av resultatens implikationer och relevans för den sociala tilliten i Sverige.

Potentiella sprickor i fasaden

I samma artikel som Oskarsson & Rothstein (2012) rapporterade om den stabila trenden i social tillit, visas samtidigt evidens att unga har en minskande social tillit jämfört med



Figur 1: "Lita på människor i allmänhet", andelar lågt, medel och högt samt medelvärde totalt.

Kommentar: Figuren bygger på frågan "Enligt din mening, i vilken utsträckning går det att lita på människor i allmänhet?" Svar har angetts på en skala där 0 motsvarar Det går inte att lita på människor i allmänhet, och 10 motsvarar Det går att lita på människor i allmänhet. Medelvärdet 0-10 representerar det sammantagna medelvärdet för de tre undergrupperna låg, medel och hög. Källa: De nationella SOM-undersökningarna vid Göteborgs universitet.

ⁱⁱⁱ Ett stort tack riktas till Bo Rothstein för tillståndet att använda och analysera dessa data.

motsvarande grupp unga vid mätningarnas början år 1996.^{iv} Även Putnam utkom 2015 med boken *Our kids* som visade på ett ökande socialt tillitsgap bland Amerikanska tolfteklassare (motsvarande gymnasium), 1980 – 2010 (Putnam 2015, s. 220). Rothstein, Holmbergs och Arkhedes rapport (2016) visade också att *ålder* är en alltmer intressant särskiljare, där yngre personer i gruppen 16-29 år har en lägre social tillit jämfört med grupper i åldrarna 30-49 år och 50-64 år. Även pensionärerna, 65-85 år, har en betydligt högre social tillit genomsnittligt sett, jämfört med ungdomsgruppen, och dessa skillnader mellan ungdomar och övriga grupper har accentuerats sedan mätningarnas början år 1996 och tidigt 2000-tal, precis som Oskarsson & Rothstein skrev (2012).

I linje med många tidigare studier, visar Rothstein et al (2016) att skillnaden i tillit mellan *män* och *kvinnor* är i princip obefintlig (jfr. Holmberg & Rothstein 2016; Norén Bretzer 2005), därför förväntas ingen skillnad i detta avseende.

Utbildning är en faktor som särdelar den sociala tilliten, där högutbildade har ett snitt omkring 7, medan lågutbildade ligger omkring 5 på skala mellan 0 och 10 (se kommentar Figur 1) (Rothstein et al 2016; Holmberg & Rothstein 2016). Arbetarhem har därmed generellt den lägsta sociala tilliten jämfört med högre tjänstemannahem. Detta är sannolikt en utbildningseffekt, och jag kommer inte att analysera uppväxtem vidare.

Ibland talas det i debatten om att

tilliten skulle vara högre på *landsbygden* jämfört med i *storstaden*, eftersom på landsbygden odlas mer nära relationer och ett tätare civilsamhälle (Torége 2015). Utifrån Rothstein, Holmbergs och Arkhedes rapport (2016) visas inga större skillnader för stad/land avseende den sociala tilliten.

Ett annat argument som visats – även om sambandet är svagt – är att ökad etnisk mångfald i bostadsområdet leder till aningens minskad lokal tillit, men ingen noterbar effekt för social tillit (Lundstedt & Nissling 2016; jfr Arkhede & Solevid 2017). Kumlin & Rothstein har visat att invandrare bosatta i invandringstäta områden har lägre social tillit jämfört med övriga svenskar som hänger samman med ett uppfattat ojämnt bemötande från myndigheternas sida (data från år 1999 i Kumlin & Rothstein 2010). På denna punkt finns även argumentationen att personer som kommer från auktoritära regimer har en låg initial tillit när de kommer till Sverige, men efter ett antal år i landet genereras en högre tillit till andra människor, vilket efter upp emot tio år i Sverige ligger i nivå med befolkningen i stort (Holmberg & Rothstein 2015; Nannestad et al 2014). Den sociala tilliten tycks generellt vara högre bland infödda svenskar, medan den är lägre bland de som huvudsakligen har vuxit upp i ett EU-land eller utanför EU (Rothstein, Holmbergs & Arkhede, 2016).

Ytterligare en tydlig vattendelare med avseende på den sociala tilliten tycks vara svarspersonernas *arbets-*

^{iv} En fråga som behandlas i Oskarsson & Rothsteins artikel är om detta är en ren ålderseffekt eller en generationseffekt. I denna artikel väljer jag att avgränsa min diskussion och analys bort ifrån generationseffektsfrågan, då Oskarsson & Rothstein konstaterat att det troligen handlar om en livsrytmsseffekt.

marknadsstatus. Förvärvsarbetande har högst social tillit, den är lägre bland arbetslösa och allra lägst hos de som har sjuk- eller aktivitetsersättning (tidigare sjukpension) (Holmberg & Rothstein 2015). Enligt Rothstein et al 2016, s. 18, tycks det som att skillnaderna mellan förvärvsarbetande och arbetslösa har ökat under perioden 1996 – 2016 med avseende på social tillit. Ännu mer tycks skillnaderna ha ökat mellan förvärvsarbetande/ arbetslösa och de som har sjuk- eller aktivitetsersättning (ibid, s. 20).

På motsvarande sätt förefaller även *subjektiv hälsa* vara en viktig bakomliggande faktor till vilken social tillit en svarsperson i SOM-undersökningen har (ibid, s. 24). Bland statsvetare är denna fråga normalt inte särskilt uppmärksammas, och endast ett fåtal studier finns rapporterade internationellt (ett undantag är Yamaoka 2008).

Utöver dessa nämnda faktorer som har diskuterats, har även betydelsen av politiska faktorer och *ideologi* rapporterats av statsvetare. Det finns till exempel en skillnad mellan de som har högt respektive lågt politiskt intresse, vilket troligtvis är ett resultat av utbildning, och jag behandlar inte den delen närmare här. Vad som visas i Rothstein et al (2016), är att gruppen som sympatiserar med Sverigedemokraterna (SD) har en betydligt lägre social tillit jämfört med alla andra *partisympatier*. I den kommande analysen kommer jag att analysera sympatier med S, V och MP som en dummyvariabel, sympati med C, FP, M och KD som en annan, och en tredje dummyvariabel är Övriga partier mot resten.

Forskningsfrågor

Tidigare publicerade studier baserade på SOM-data har till största delen byggt på bivariata redovisningar (ett undantag var Kumlin & Rothstein 2010). Det är dock av stort värde att undersöka hur olika sociala faktorer reagerar samlat, under kontroll för varandra, i regressionsanalys. Därför är min övergripande forskningsfråga, om det finns reella förskjutningar i den svenska tilliten när vi undersöker olika sociala faktorer samlat? För att kunna svara ja eller nej på denna fråga, kommer regressionsanalyser att genomföras i de nationella SOM-undersökningarna 1996, 2000, 2006 och 2016. Potentiellt misstänkta förändringar är främst *ålder*, *arbetsmarknadsstatus* och *subjektiv hälsa*, eftersom dessa faktorer i bivariata redovisningar har visat sig ha ett ökande gap över tid (Rothstein et al 2016; Holmberg & Rothstein 2016). Även betydelse av *huvudsakligt uppväxtland* och *ideologi* står i fokus för analysen, för att ta reda på vilka effekter som kvarstår eller ej vid en samlad regressionsanalys.

Datamaterial

SOM-institutet vid Göteborgs universitet har sedan 1986 genomfört nationella enkätundersökningar i den svenska befolkningen, och sedan 1996 och har en enkätfråga ställts om just tillit. Frågan är ”Enligt din mening, i vilken utsträckning går det att lita på människor i allmänhet?” Svar anges på en balanserad skala mellan 0 och 10. Ytterlighetsalternativen var 0=Det går inte att lita på människor i allmänhet, och 10=Det går att lita på människor

i allmänhet. Frågan har sett likadan ut under hela undersökningsperioden, och mer detaljerade metodredovisningar återfinns via SOM-institutet.^v År 1996 ingick 1 665 slumpmässigt utvalda personer bosatta i Sverige i studien, och undersökningspopulationen har successivt ökat, vilket innebär att signifikansen i de senare modellerna blir högre. Ofta har en viss överrepresentation funnits av kvinnor och äldre, som oftare besvarar dessa undersökningar jämfört med gruppen yngre och gruppen män. Denna skevhet bedöms dock som relativt konstant över tid. En effekt som dock kan påverka det slutliga resultatet är att svarsfrekvenserna har minskat över tid. År 1996 var svarsandelen (netto) 69%, år 2000 var den 63%, år 2006 var den 60% och 2016 var den 51%. Detta innebär troligen att relativt färre yngre och relativt färre män ingår i de senare studierna, men analyserna som gäller specifikt dessa grupper bör inte påverkas. Dessutom överväger det större antalet personerna i de senare studierna det eventuella signifikanstappet. Därmed bedöms materialen vara jämförbara med varandra, den minskande svarsandelen till trots. De valda undersökningsåren baseras på det första året frågan om social tillit ställdes (år 1996) och tio samt tjugo år senare (2006 och 2016). Då två bakgrundsfrågor saknas i materialet 1996, frågan om subjektiv hälsa och uppväxtland, valdes även året 2000 att ingå i denna studie.

Alla diskuterade (och förväntade) förklaringar till variation i materialet

ovan har kodats till dummyvariabler, liksom de kontrollvariabler som används. I regressionen undersöks effekterna av respektive variabel under kontroll för övriga. Därmed kan bivariata effekter som tidigare rapporterats reduceras när de hamnar i regression, och vi kan finna vilka faktorer som verkligen har betydelse eller har förändrats över tid.^{vi} I de kommande analyserna ingår *kön* (1=kvinna, 0=man), *ålder 16-29 år* (1 mot resten), *ålder 30-49 år* (referens associerat med intercept), *ålder 50-64 år* (1 mot resten 0), *ålder 65-85 år* (1 mot resten 0). För *utbildning* används dummyvariabler för utbildning (låg=högst grundskola eller motsv.) samt (hög=minst på universitetsnivå), medan gymnasieutbildning eller motsvarande utgör referens. För *uppväxtland* används två olika dummyvariabler, en där 1=utanför Sverige men inom Norden eller EU, samt en där 1=utanför Europa. Indelning av *stad/land* har ändrats över tid, men här tillämpas alternativet Stad/tätort som referens genomgående under perioden, medan tre olika dummyvariabler konstruerades av ”Storstad”, ”Förort till större stad” samt ”Ren landsbygd”. Frågeinstrumentet hade fyrdelade alternativ år 1996, men sexdelade år 2000 och 2006. År 2016 hade det sju olika delalternativ. Beträffande *sysselsättning* är det tre aspekter som bedömts som intressanta för kommande analyser. Förvärvsarbete används som referens, medan två dummyvariabler har använts för arbetslösa (inkluderar även olika former av arbetsmarknads-

^v <https://som.gu.se/publicerat/bocker>.

^{vi} Urval av variabler har främst baserats på Rothstein, Holmberg & Arkhede (2016) samt Holmberg & Rothstien (2016, 2015).

Tabell 1. Bakgrundsfaktorer i regressionsanalys med Social tillit (0-1) som beroende variabel (standardiserade beta-koefficienter).

Förklaringsvariabel: Social tillit (1=Man kan lita på de flesta människor, 0=Man kan inte lita på de flesta människor)	Modell 1		Modell 2		Modell 1		Modell 2	
	1996	1996	2000	2000	2006	2006	2016	2016
<i>SOM-undersökning, år</i>								
<i>Intercept</i>	,68***	,66***	,53***	,55***	,44***	,45***	,49***	,51***
<i>Kön (Kvinna=1)</i>	-,004	-	,006	-	0,012	-	,001	-
<i>Ålder</i>								
16-29 år	-,043*	-,056***	-,067***	-,073***	-,086***	-,087***	-,061***	-,072***
30-49 år (referens)	Ref.	Ref.	Ref.	Ref.	Ref.	Ref.	Ref.	Ref.
50-64 år	-,003	-	,002	-	-,003	-	,028***	,016**
65-85 år (65-80 år, 1996)	,029	-	,024	-	a	-	,017	-
<i>Utbildning</i>								
Låg, högst grundskola	-,038*	-	-,044***	-,038***	-,029*	-,033**	-,032***	-,022**
Medel, högst gymnasium (referens)	Ref.	Ref.	Ref.	Ref.	Ref.	Ref.	Ref.	Ref.
Hög, minst läst vid universitet	,042**	,070***	,056***	,053***	,054***	,059***	,057***	,058***
<i>Uppväxtland</i>								
Sverige (referens)	n.a.	n.a.	Ref.	Ref.	Ref.	Ref.	Ref.	Ref.
Europa, inkl. Norden	n.a.	n.a.	-,092***	-,091***	-,036	-	-,074***	-,073***
Utänför Europa	n.a.	n.a.	-,193***	-,201***	-,083	-	-,055**	-,068***
<i>Bostadsort</i>								
Storstad	-,023	-	,004	-	,001	-	,016	-
Förort	-,014	-	,004	-	,019	-	,007	-
Stad, tätort	Ref.	Ref.	Ref.	Ref.	Ref.	Ref.	Ref.	Ref.
Landsbygd	-,029	-	,023	-	,001	-	,004	-
<i>Sysselsättning</i>								
Förvärvsarbete (referens)	Ref.	Ref.	Ref.	Ref.	Ref.	Ref.	Ref.	Ref.
Arbetslös	-,054*	-,063**	-,043	-,052**	-,016	-	,002	-
Sjuk-/aktivitetsersättning	,004	-	-,071***	-,078***	-,101***	-,078***	-	-,054**
<i>Subjektiv hälsa</i> (1=Mkt bra, 0=mkt dåligt)	n.a.	n.a.	,209***	,200***	,26***	,27***	,23***	,23***
<i>Ideologi^b</i>								
Vänster (V, S, MP)=1, övriga=0	Ref.	-	Ref.	Ref.	,020*	-	Ref.	Ref.
Höger (KD, L, C, M)=1, övriga=0	,032	-	-,028**	-,025**	Ref.	Ref.	-,016**	-,013*
Övriga partier =1	-	-	-,116***	-,13***	-,027	-	-,12***	-,11***
Antal	1 354	2 769	2 788	2 803	1 815	2 007	5 430	6 078
F-värde	4,2	17,3	22,4	35,6	17,3	55,1	58,3	100,1
Korrigerat R²	0,035	0,039	0,11	,11	0,12	0,12	0,14	0,14
Durbin-Watson	2,0	2,0	1,9	1,9	2,0	2,0	1,9	1,9

Kommentar: Alla variabler i modellen har standardiserade kodningar mellan 0 och 1. ***p≤.001, **p≤.01, *p≤.05. Modell 1 är helhetsmodellen med alla variabler, signifikanta och icke-signifikanta. I modell 2 kvarstår endast signifikanta effekter, medan redundanta eller överflödiga prediktorer har uteslutits.

n.a.=Dessa frågor ingick inte i undersökningsformuläret år 1996.

(a)=Variabel utesluten ur modellen p.g.a. multikollinearitet.

(b)= För ideologi har "Övriga partier" kodats 1 år 1996. År 2000 kodades "Annat parti" som 1. År 2006 kodades "SD och Annat parti" som 1. År 2016 kodades "SD, FI och Annat parti" som 1.

utbildning), samt för personer med sjuk/aktivitetsersättning eller sjukpension. Alternativen hemarbetande, pensionär eller student associeras här med interceptet. *Subjektiv hälsa* mäts med frågan "Hur bedömer du ditt allmänna hälsotillstånd?" Där svarspersonerna sätter

kryss på en skala mellan 0=Mycket dåligt och 10=Mycket gott. Skalan kommer här att kodats om till en skala mellan 0 och 1. Slutligen har *partisympati* mäts med frågan "Vilket parti tycker du bäst om idag?" Resultatet har kodats så att en dummy har skapats för sym-

pati med partierna V, S och MP. En andra dummy har kodats för sympati med borgerliga partier C, FP, M och KD. En tredje dummy har skapats för Övriga partier, med specificerad information i tabell 1. Olika av de två förstnämnda har använts som referens i analysen, beroende på vilka som har suttit i regeringen, där innevarande regeringsflank har använts som referens.

I tabell 1 visas åtta olika regressio- ner, två per datamaterial och år. Den beroende variabeln *social tillit* har kodats om från 0 till 10 till en skala mellan 0 och 1, och alla andra indikatorer i modellerna har transformerats på motsvarande sätt. Denna tillämpning av ostandardiserade b-koefficienter underlättar procentuella tolkningar, b-värdet kan avläsas som "hur många procent ökar eller minskar den beroende variabeln om indikatorn antar värdet 1 jämfört med värdet 0" (som antas vara associerat med interceptet).

I tabellen visas två olika modeller per år, där Modell 1 motsvarar hela den modell där alla de ovan redovisade undersöknings- och kontrollfaktorer ingår, inklusive signifikanser. Modell 2 är modeller baserade på Modell 1, men där endast de signifikanta faktorerna har ingått i modellen. Oftast är R²-värdet likadant för Modell 2, eller till och med högre. Detta beror på att redundanta förklaringar har tagits bort, samtidigt som antalet ingående svars personer då ökar (krav att svars person ska ha besvarat alla frågor minskar). I realiteten är det de signifi- kanta Modellerna (2) som är relevanta att diskutera med avseende på tillitens komposition och förändring över tid. Därför är det b-värdena från Modell

2 som senare fortsatt kommer att dis- kuterar.

Resultat

Som väntat är *kön* inte signifikant i nå- gon av modellerna. Det gäller även *bo- stadsort*, där inga signifikanta skillnader finns mellan vare sig storstad eller ren landsbygd i någon av modellerna.

Beträffande *ålder* finner vi som väntat tydliga signifikanta skillnader mellan yngre och äldre, men endast i undersökningen 2016 är dessa skill- nader signifikanta både för gruppen yngre och gruppen äldre. Detta kan tolkas som att gapet mellan referens- gruppen och äldre är tydligast år 2016, men inte signifikant dessförinnan, under kontroll för övriga faktorer. För gruppen yngre, 16-29 år, är det tydligt att b-värdet har ökat över tid, från -0,056*** år 1996 till -0,072*** år 2016. Denna effekt har förstärkts över tid, men var ytterligare något starkare tio år tidigare (b₂₀₀₆ för 16- 29 åringarna var -0,087***). Dessa skillnader jämfört med referensvärdet år 1996 är viktiga att ha kunskap om, och att vara uppmärksam på varför de förstärkts över tid.

Effekten av *utbildning* går i den förväntade riktningen. Lägre utbild- ningsnivå resulterar i signifikant lägre social tillit, och hög utbildning resul- terar i signifikant högre social tillit. Denna effekt är känd sedan tidi- gare och tycks inte ha ändrats särskilt mycket över tidsperioden.

I materialet från år 1996 saknas frågan om var svars personerna har vuxit upp, därav kan vi inte dra någ- ra slutsatser av denna aspekt detta år.

Däremot har frågan om *huvudsakligt uppväxtland* ställts från år 2000 och framåt, och i 2000 års undersökning respektive 2016 hade personer som huvudsakligen vuxit upp i Europa ett $b_{2000} = -0,091^{***}$ respektive $b_{2016} = -0,073^{***}$. Effekten är dock inte alls signifikant i undersökningen år 2006, under kontroll för övriga förklaringar. Effekten av att ha vuxit upp utanför Europa är nästan dubbelt så stor jämfört med att växa upp inom Europa (b_{2000} utanför EU = $-0,201^{***}$ resp. annat land i EU $b_{2000} = -0,091^{***}$). På motsvarande sätt finns det en skillnad i undersökningen år 2016, där $b_{2016} = -0,073^{***}$ för svarspersoner uppvuxna inom Europa, jämfört med $b_{2016} = -0,068^{***}$ för personer uppvuxna utanför Europa, det vill säga ett mindre värde. Eftersom inga signifikanta värden tycks finnas år 2006, och de värden som hittats år 2000 och 2016 går i olika riktning, kan vi endast dra slutsatsen att personer uppvuxna utomlands sannolikt har en något lägre social tillit jämfört med personer som huvudsakligen vuxit upp i Sverige. Däremot kan inga säkra slutsatser dras gällande skillnaderna mellan grupper som vuxit upp inom eller utanför Europa. Vi har heller inte tillgång till information om svarspersonernas antal år i Sverige, och kan därmed inte säga något om detta eventuellt påverkar individens benägenhet att hysa mer social tillit över tid.

Sysselsättning har en viss, begränsad betydelse. Utifrån tabell 1 finner vi att skillnaden i social tillit mellan de som förvärvsarbetar och de som är arbetslösa (eller befinner sig i arbetsmarknadspolitisk åtgärd) är begränsad.

Arbetslösa har en lägre tillit $b_{1996} = -0,063^{**}$ respektive $b_{2000} = -0,052^{**}$, jämfört med de förvärvsarbetande. Denna skillnad saknas dock i de två senare undersökningarna år 2006 och 2016. Däremot saknades någon signifikant effekt av sjuk-/förtidspension i undersökningen år 1996, medan effekterna därefter befanns vara $b_{2000} = -0,078^{***}$; $b_{2006} = -0,078^{***}$ och $b_{2016} = -0,054^{**}$. Detta kan ligga i linje med de reformer som gjordes inom socialförsäkringarna under det tidiga 2000-talet, då förtidspension sedan 2003 har kallats sjuk-/aktivitetsersättning. Resultatet kan tolkas som att hälften av de arbetslösa har återgått i arbete, eller i vart fall inte varit arbetslösa så länge, och därmed kommit att likna normalbefolkningen med avseende på social tillit. De som har uppburit förtidspension/sjuk-/aktivitetsersättning har sedan 2000 och framåt visat en signifikant lägre social tillit (jfr. Norén Bretzer et al 2015).

Detta resultat visar en lägre social tillit hos svarspersoner med sjuk- eller aktivitetsersättning, och det bekräftas även av indikatorn *subjektiv hälsa*. Denna mäts genom en 10-gradig skala (den ingick dock ej år 1996), och b-värdena år 2000 = $0,200^{***}$, år 2006 = $0,27^{***}$ och år 2016 = $0,23^{***}$. Detta innebär att om alla övriga dummyvariabler är 0, och den subjektiva hälsan bedöms med sitt högsta värde (10), då ökar sannolikheten för social tillit med mellan 20-27% något av dessa år. Det är den största effekten som vi kan hitta, vilket till en del troligen beror på att detta är en mycket viktig delförklaring till den sociala tilliten i samhället. En annan del kan vara metodologisk, att den sub-

jektiva hälsan här mäts med en skala av samma typ som vi mäter social tillit med.

Sist men inte minst har betydelsen av *ideologi* undersökts, där det finns en viss lägre social tillit bland de som sympatiserar med oppositionspartier. Effekterna ligger på mellan -1 till -3 procent, signifikanta på .01 till .05-procentsnivån. Sympati med Övriga partier var signifikant lägre år 2000 ($b_{2000} = -0,13^{***}$) och år 2016 ($b_{2016} = -0,11^{***}$), men var märkligt nog inte signifikant år 2006. Troligen har övriga förklaringar i modellen redan fångat upp olika deffekter, och ideologi hade ingen egen självständig effekt valåret 2006.

Diskussion

Det finns en oro i den svenska debatten att den sociala tilliten i Sverige skulle vara hotad. En del debattörer har hävdad att mångkulturen skulle hota den svenska tilliten, andra har hävdad att välfärdsstaten tar hand om oss för mycket och att alltmer välfärdsansvar borde läggas ut på civilsamhället. Ibland hörs till och med beskrivningar som talar om ”systemkollaps” (se t.ex. Rojas 2017; Strömbäck 2017; *SvD* 151221). Man kan undra vems ärenden sådana alarmister går; ännu har de inte presenterat några övertygande stöd eller evidens för sina teser.

Den sociala tilliten i Sverige befinns stabil, utan några som helst dramatiska förskjutningar uppåt eller nedåt (figur 1). Oron för att tilliten i Sverige skulle vara på nedgång saknar därmed minsta tillstymmelse till stöd, åtminstone som det mäts enligt SOM-undersökning-

arna vid Göteborgs universitet. Den sociala tilliten förefaller att ha stått orubbad de två senaste decennierna. Därmed inte sagt att det inte pågår interna förskjutningar från år till år inom detta tillsynes stillsamma vatten.

Det mest intressanta resultatet som hittats i de undersökta materialen är den ökande betydelsen av god hälsa. År 1996 fanns ingen signifikant skillnad i social tillit mellan de som hade sjukpenning/förtidspension respektive de som förvärvsarbetade, och år 2000 rådde ingen signifikant skillnad mellan de som hade god eller dålig subjektiv hälsa med avseende på social tillit. Både tio och tjugo år senare har betydelsen av god hälsa kommit att bli allt mer betydelsefull för den sociala tilliten, jämfört med respektive referenspunkt.

Vi kan konstatera att personer med hög social tillit karaktäriseras av att de

- Sannolikt har en god hälsa.
- De förvärvsarbetar troligtvis.
- De har troligen läst vid universitetet.
- De är sannolikt mellan 50-64 år och sympatiserar med ett regeringsparti.
- De är troligtvis i huvudsak uppvuxna i Sverige.

Studien visar inte om dessa grupper har tilltagit i antal under perioden, men det är en angelägen fråga att undersöka vidare. Grupper som har låg social tillit karaktäriseras av motsatsen i ovanstående punkter.

Artikelns främsta bidrag är därmed att god hälsa har kommit att bli en viktigare förutsättning för hög social tillit 2016, jämfört med 2000 (avseende subjektiv hälsa) och jämfört med 1996

(avseende sjukskrivning/förtidspension). Detta har tidigare inte redovisats kvantitativt under kontroll för andra sociala faktorer, (men jämför gärna med de kvalitativa analyser som redovisas av Holmgren et al i detta nummer, samt Norén Bretzer et al 2015).

Ett andra viktigt resultat är vad som händer i ungdomsgruppen. Det visar sig att ungdomar i åldrarna 16-29 år generellt sett har en lägre social tillit, jämfört med äldre grupper, vilket bekräftar vad Rothstein, Holmberg och Arkhede visade i bivariata redovisningar (2016). Nu vet vi att denna slutsats även håller i ett multivariat test. Främst ökade skillnaderna mellan 1996 och 2006, men avtog något mellan 2006 och 2016. Ökningen kvarstår dock totalt sett, 2016 jämfört med 1996. Därför bör förutsättningarna för ungdomsgruppen bevakas särskilt, inte minst i kombination med hälsa. Här kan det vara relevant att fråga sig om dessa faktorer hänger samman med relation till arbetsmarknaden. Svårigheter att etablera sig i vuxenlivet kan på sikt också innebära hälsomässiga konsekvenser, men här behövs mer forskning för att mer exakt kunna precisera hur sambanden ser ut.

Ett tredje resultat handlar om betydelsen av invandrares eventuella lägre sociala tillit, och de något otydliga och blandade resultat som visats här. En lärdom från detta är att resultaten bör kontrolleras för olika bakomliggande sociala faktorer innan säkra slutsatser dras om invandrare som grupp, samt att resultaten tycks skilja sig betydligt från år till år, vilket gör det extra viktigt att genomföra trendanalyser över

flera år för att kunna säga något säkert om eventuell betydelse av att ha vuxit upp utomlands.

Ännu vilar den svenska sociala tilliten relativt tryggt, men huvudresultatet är att vi inte kan räkna med någon *status quo*. Snarast bör beslutsfattare och engagerade samhällsaktörer ha sikte på befolkningens hälsoutveckling och ungdomsgruppens fortsatta välbefinnande.

Referenser

- Arkhede, S. & Solevid, M. (2017). Mellanmänsklig tillit i en segregerad stad. I Andersson U. & Bergström, A. (red.), *En brokig gemenskap*. Göteborgs universitet: SOM-institutet. https://som.gu.se/digitalAssets/1670/1670588_029-048-arkhede-o-solevid.pdf
- Bergh, A. & Öhrvall, R. (2016). *The moldable young: How institutions impact on social trust*. Stockholm: Research institute of Industrial Economics. Research paper no. 1132. <https://www.econstor.eu/handle/10419/175069>
- Coleman, J S (1990). *Foundations of Social Theory*. Cambridge: Harvard University Press.
- Holmberg, S. & Rothstein, B. (2016). Mellanmänsklig tillit bygger goda samhällen. I Ohlsson, J.; Oscarsson, H. & Solevid, M. (red.) *Ekvilibrium*. Göteborgs universitet: SOM-institutet. https://som.gu.se/digitalAssets/1579/1579204_mellanm--nsklig-tillit.pdf
- Holmberg, S. & Rothstein, B. (2015). Hög mellanmänsklig tillit i Sverige – men inte bland alla. I Bergström, A., Johansson, B., Oscarsson, H. & Oskarsson, M. (red.) *Fragment*. Göteborgs universitet: SOM-institutet. https://som.gu.se/digitalAssets/1533/1533987_h--g-mellanm--nsklig-tillit-i-sverige--men-inte-bland-alla-holmberg-o-rothstein.pdf
- Inglehart, R. (1997). *Modernization and postmodernization: Cultural, economic and political change in 41 societies*. Princeton NJ: Princeton University Press.
- Klingemann, H-D & Weldon, S. (2001). *A crisis of integration? The development of transnational dyadic trust in the European Union*,

- 1954-2004. *European Journal of Political Research*, 52(4), June: 457-482. <https://doi.org/10.1111/1475-6765.12005>
- Knack, S. & Keefer, P. (1997). Does Social Capital Have an Economic Pay-off? A Cross-Country Investigation. *Quarterly Journal of Economics*, 112: 1251-1288. <https://www.jstor.org/stable/2951271>
- Kumlin, S. & Rothstein, B. (2010). Questioning The New Liberal Dilemma: Immigrants, Social Networks, and Institutional Fairness, *Comparative Politics*, 43(1): 63 – 80. <https://www.jstor.org/stable/25741387>
- Lundmark, S, M Gilljam and S Dahlberg (2016). Measuring generalized trust: An examination of question wording and the number of scale points. *Public Opinion Quarterly*, 80(1): 26-43. DOI:10.1093/poq/nfv042
- Lundstedt, J. & Nissling, S. (2016). Lägre tillit med ökad etnisk mångfald? *Ekonomisk debatt*, 44(8): 31-41. <https://www.nationalekonomi.se/sites/default/files/NEFfiler/44-8-jlsn.pdf>
- Mayer, R C, J H Davies & F D Schoorman (1995). An integrative model of organizational trust. *The Academy of Management Review*, 20(3):709-734. DOI: 10.2307/258792
- Nannestad, P.; Svendsen, T. G.; Dinesen, P. G. & Sonderskov, K. M. (2014). Do Institutions or Culture Determine The Level of Social Trust? The Natural Experiment of Migration from Non-Western to Western Countries. *Journal of Ethnic and Migration Studies*, 40(4): 544 – 65. <https://doi.org/10.1080/1369183X.2013.830499>
- Nannestad, P. (2008). What have we learned about generalized trust, if anything? *Annual Rev. Polit. Science*, 11: 413-436. <https://doi.org/10.1146/annurev.polisci.11.060606.135412>
- Newton, K. & Zmerli, S. (2011). Three forms of trust and their association. *European Political Science Review*, 3:2: 169-200. <https://doi.org/10.1017/S1755773910000330>
- Norén Bretzer, Y (2005). Att förklara politiskt förtroende: Betydelsen av socialt kapital och rättvisa procedurer. Göteborgs universitet: Avhandling i statsvetenskap. https://gu.se/digitalAssets/1226/1226168_Att_f__rkla-ra_POLITISKT_F__RTROENDE_ylva_nor_n_bretzer.pdf
- Norén Bretzer, Y (red) (2015). Förtroende för Försäkringskassan. Socialförsäkringsrapport 2015:11. Stockholm: Försäkringskassan. https://www.forsakringskassan.se/wps/wcm/connect/81d0e277-a54e-4bd8-ac61-8edd300e7a92/socialforsakringsrapport_2015_08.pdf?MOD=AJPERES
- Offe, C (1999). How can we trust our fellow citizens?, pp 42 – 87 i Warren, M E, *Democracy and Trust*, Cambridge: Cambridge University Press.
- Oskarsson, M och Rothstein B (2012). Den sociala tilliten – håller vi på att tappa de unga? i Weibull, L, Oskarsson H och Bergström A (red), *I framtidens skugga*. Göteborgs universitet: SOM-institutet. https://som.gu.se/digitalAssets/1375/1375085_539-544-oskarsson-o-rothstein.pdf
- Ostrom, E and Walker, J (eds)(2003). *Trust & Reciprocity*. New York: Russell Sage Foundation.
- Putnam, R. D. (2015). *Our kids – The American Dream in Crisis*. New York: Simon & Schuster.
- Putnam, R. D. (1993). *Making Democracy Work*. Princeton: Princeton University Press.
- Robinson, J. P.; Shaver, P. R. and Wrightsman, L. S. (1991). *Measures of Personality and Social Psychological Attitudes, Vol 1*. New York, Toronto: Academic Press.
- Rojas, C. (2017). Var går gränsen? Om flyktingmottagande, öppna hjärtan och systemkollaps. Malmö: Roos & Tegnér.
- Rothstein, B. (2011). *The Quality of Government. Corruption, Social Trust, and Inequality in International Perspective*. Chicago: The University of Chicago Press.
- Rothstein, B. (1998). *Just institutions matter. The moral and political logic of the universal welfare state*. Cambridge: Cambridge University Press.
- Rothstien, B.; Homberg, S. & Arkhede, S. (2016:16). *Mellanmänsklig tillit i Sverige 1996-2016. SOM-rapport*. Göteborgs universitet: SOM-institutet. <https://som.gu.se/>

- digitalAssets/1649/1649124_16-mellanm-nsklig-tillit-i-sverige-1996-2016.pdf
- 6(1):63-73. <https://doi.org/10.1080/21515581.2015.1134332>
- Rothstein, B. & D Stolle (2008). The State and Social Capital: An Institutional Theory of Generalized Trust. *Comparative Politics*, 40: 441–467. DOI: 10.2307/20434095
- Rothstein, B. & D Stolle (2003). Social Capital, Impartiality and the Welfare State: An Institutional Approach, pp. 191 – 209 in Hooghe, M. & Stolle, D., *Generating Social Capital*. New York: Palgrave.
- Rotter, J. B. (1971). Generalized expectancies for interpersonal trust. *American Psychologist*, 26(5):443–452.
- Rotter, J. B. (1967). A new scale for the measurement of interpersonal trust. *Journal of Personality*, 35:651-665. <https://onlinelibrary.wiley.com/doi/abs/10.1111/j.1467-6494.1967.tb01454.x>
- Strömbäck, J (2017). Mellan skönmålning och svartmålning: Sverige i en internationell jämförelse. Stockholm: Futurion.
- SvD 2015-12-21. ”Överdrivet att tala om systemkollaps i Sverige”. Svenska Dagbladet, www.svd.se/overdrivet-tala-om-systemkollaps-i-sverige
- Torége, J (2015). Tillit och tolerans – en skrift om det sociala kapitalets betydelse för platsens utveckling. Stockholm: Arena för tillväxt. Se även blogg: www.socialtkapital.nu
- Uslaner, E. (2008). Where You Stand Depends On Where Your Grandparents Sat: The Inheritability of Generalized Trust. *Public Opinion Quarterly*, 72(4):725 – 740. <https://doi.org/10.1093/poq/nfn058>
- Uslaner, E M (2002). *The Moral Foundations of Trust*. Cambridge: Cambridge University Press.
- Yamaoka, Kazue (2008). Social capital and health and well-being in East Asia: A population-based study. *Social Science & Medicine*, 66(4): 885-899. <https://doi.org/10.1016/j.socsci-med.2007.10.024>
- Zand, D E (2016). Reflections on trust research: then and now. *Journal of trust research*,