

Folkhälsa och sociala förhållanden

Danuta Biterman

- Andelen sysselsatta har ökat i Sverige fram till år 2001 för att sedan ligga kvar på en stabil nivå. Arbetslösheten ökade något under 2003.
 - Arbetslösheten är fortfarande högst bland utrikesfödda, men fler och fler utrikesfödda etablerar sig på arbetsmarknaden. Andelen arbetslösa som kommer från Afrika och Mellanöstern har sjunkit från var tredje år 1993 till var sjunde år 2002.
 - Fler än var femte person har befunnit sig utanför arbetskraften efter krisåret 1993.
 - De långa sjukskrivningarna har ökat kraftigt. Kunskaperna om orsakerna till denna ökning är bristfällig.
 - Norra landsbygden har högre arbetslöshet och högre sjukfrånvaro än övriga delar av landet. Lägst andel arbetslösa och lägst sjukskrivningsfrekvens finns i storstadsregionerna.
 - Inkomsterna har ökat i nästan alla grupper och andelen med mycket låga inkomster (inkomstsvaga) har minskat. Sämst inkomstutveckling har framför allt nyanlända invandrare, ensamstående med barn samt ungdomar.
 - Färre barn lever i familjer med dåliga ekonomiska villkor.
 - Ensamstående med barn har det ekonomiskt svårare än andra och har haft sämst inkomstutveckling, speciellt om den ensamstående föräldern är utrikesfödd.
- Danuta Biterman Fil.lic. i sociologi med demografisk inriktning, projektledare, Epidemiologiskt Centrum, Socialstyrelsen danuta.biterman@sos.se

Inledning

Lägesrapport 2003 Folkhälsa och sociala förhållanden är en uppdatering och fördjupning av hur hälsa och sociala förhållanden utvecklats med fokus på vissa iakttagelser i Socialstyrelsens båda tematiska rapporter Folkhälsorapport 2001 och Social rapport 2001. Rapporten begränsar sig därmed till några aspekter av befolkningens levnadsförhållanden och hälsa. Tidsperspektivet är 1990-talet, men särskilt intresse ägnas utvecklingen under 2000-talets första år.

Detta är andra gången som Socialstyrel-

sen översiktligt beskriver folkhälsan och de sociala förhållandena i en gemensam årlig sammanfattande publikation.

Rapporten utgår från ett befolkningsperspektiv. Det innebär att intresset inriktas mot hur hälsa och sociala förhållanden fördelas mellan olika grupper i befolkningen. De grupper som upplever brister i olika avseenden lyfts fram. Befolkningsperspektivet erbjuder emellertid begränsade möjligheter när det gäller att beskriva de grupper vars situation präglas av en social eller allvarli-

Socialmedicinsk tidskrift nr 2/2004

gare utsatthet, t.ex. narkotikamissbrukare, hemlösa eller prostituerade. Dessa gruppers förhållanden kan inte tillfredsställande belysas med statistik, utan andra källor måste användas. Av tidsskäl behandlas de därför inte i denna lägesrapport.

Utvecklingen i fråga om könsskillnader redovisas så långt det är möjligt. Den första delen som beskriver ekonomiska och sociala förhållanden baseras bl.a. på hushållsstatistik som inte går att könsuppdelna. Rapporten kommenterar hur arbetsmarknaden och välfärdssystemen fungerar för kvinnors respektive mäns försörjning och sociala förhållanden i övrigt, samt familjesituationens betydelse.

I årets lägesrapport redovisas skillnaderna mellan olika regioner. Den valda regionala indelningen baseras på H-regioner där man grupperar kommuner efter befolkningstätheten, på skalan från storstad till glesbygd. De sju H-regionerna har slagits samman till fyra i avsnittet "Sociala förhållanden" (Storstadsregioner, Större städer, Södra mellanbygden och Norra landsbygden) och till tre i avsnittet "Folkhälsa" (Storstadsregioner, Större

städer och Landsbygden).

Av utrymmesskäl definieras i denna artikel enbart några av de använda begreppen. För mera detaljerade definitionerna se bilagor till Lägesrapporten 2003, Folkhälsa och sociala förhållanden.

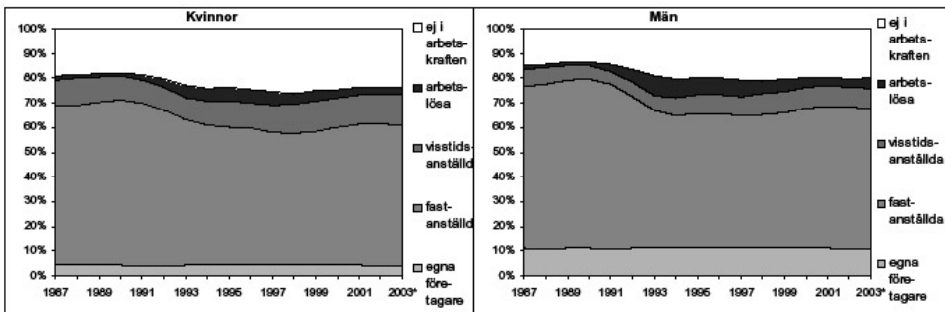
Nedan följer en presentation av den del av lägesrapporten som behandlar sociala förhållanden. Folkhälsa presenteras i nästa artikel i detta nummer.

Sociala förhållanden i början av 2000-talet

Arbetsmarknaden

Efter den ekonomiska krisen i början av 1990-talet hade sysselsättningen återhämtat sig bra fram till 2001 varpå den stagnerade. Under tredje kvartalet 2003 var i medeltal ca 4 245 000 (eller tre fjärdedelar) av befolkningen i förvärvsarbetande ålder sysselsatta.

Generellt sett har mäns sysselsättning legat på en något högre nivå än kvinnors. Andelen egna företagare är relativt stabil över tiden – cirka 11 procent av alla män, nästan tre gånger fler än andelen kvinnor. Kvinnor har oftare än män tidsbegränsade anställ-



Figur 1. Befolkningens sammansättning efter arbetskraftstillhörighet och anknytningsgrad till arbetsmarknaden 1987–2003*. Kvinnor och män 16–64 år

Källa: SCB/AKU (Arbetskraftsundersökningarna)

*Medeltal för de första tre kvartalen 2003.

ningar. Andelen visstidsanställda kvinnor har ökat kontinuerligt under 1990-talet – från 12 procent 1991 till ca 17 procent i början av 2000-talet. Bland männen har denna andel ökat på samma sätt men på en lägre nivå.

Den öppna arbetslösheten som låg på cirka 8 procent 1993 hade fortsatt att minska till omkring 4 procent 2001 och 2002 men steg under tredje kvartalet 2003 till 5 procent (figur 1).

Drygt en femtedel eller 1 200 000 personer i förvärvsarbetande åldrar stod utanför arbetskraften 2002. Här ingår studerande, hemarbetande, värnpliktiga, förtidspensionärer och personer i vissa arbetsmarknadspolitiska åtgärder. Denna grupp har ökat under första åren av 1990-talet. Sedan mitten av 1990-talet har andelen förblivit lika hög trots att arbetslösheten minskat och sysselsättningen ökat under denna period. Att så är möjligt förklaras dels av att förtidspensionärerna blivit allt fler, dels av att 1990-talets flyktingar haft stora svårigheter att ta sig in på arbetsmarknaden. Långtidssjukskrivningarna har dessutom fortsatt att öka.

Ungdomsgruppen har hög arbetslöshet, lågt deltagande i arbetskraften samt hög andel tidsbegränsade anställningar i jämförelse med andra åldersgrupper. Också andelen med dålig ekonomi är högst bland dem. Även om sådana osäkra förhållanden oftast är övergående bland unga, försenas deras inträde på arbetsmarknaden och övergången till vuxenlivet senareläggs.

Arbetsmarknaden¹ har länge varit bäst i storstadsregionerna. Där har sysselsättningen varit högst och arbetslösheten lägst. Detta gällde även under 1990-talets krisår. Sedan 2001 har emellertid utvecklingen i storstadsregionerna varit mindre gynnsam än tidigare.

Av storstadsregionerna är Malmöregionen den som hela tiden haft den minst gynnsam-

ma situationen, med lägst sysselsättningsnivå, högst arbetslöshet och högst andel av befolkningen utanför arbetskraften. Den tidigare positiva utvecklingen i Stockholmsregionen har dämpats sedan 2001. Numera är arbetslösheten lägst i Göteborgsregionen. Också andelen av befolkningen som står utanför arbetskraften minskar snabbare i Göteborg än i Malmö och Stockholm.

I alla regioner ökade sysselsättningen från sin lägsta nivå 1997 fram till 2000/2001 och har sedan dess antingen varit oförändrad eller minskat något. Andelen visstidsanställda har sedan 1993 varit högst i norra landsbygden (över 17 procent år 2002).

År 2002 var arbetslösheten i norra landsbygden cirka 5 procent, vilket är något högre än i övriga områden (figur 3). Preliminära siffror för 2003 visar en procents ökning i alla regioner med undantag för södra mellanbygden, där arbetslöshetsnivån nu är lägst i Sverige. Arbetslösheten bland kvinnor har utvecklats mer eller mindre likartat i alla regioner och ligger i genomsnitt på mellan 4 och 5 procent under 2003². Männens arbetslöshet är något högre än kvinnornas i samtliga regioner men det är bara i norra landsbygden som skillnaden är påtaglig.

Även den andel av befolkningen som inte ingår i arbetskraften har under de senaste tio åren varit högst i norra landsbygden. Skillnaden gentemot de andra regionerna var större 2003 än tidigare.

Sjukfrånvaron

Under 1990-talets första år minskade sjukfrånvaron under flera år för att 1997 vända kraftigt uppåt (figur 2). Regelförändringar har skett men de har i första hand påverkat korttidsfrånvaron (upp till fyra veckor).

Framför allt är det de långa sjukskrivningarna (längre än 30 dagar) som ligger bakom den ökade sjukfrånvaron. År 2002 omfat-

Socialmedicinsk tidskrift nr 2/2004

tade de långa sjukskrivningarna 4,5 procent av männen och 4,6 procent av kvinnorna i arbetskraften. De sjukskrivningar som pågår längre än ett år har ökat mest och mer än fördubblats, från drygt 55 000 fall 1990 till omkring 126 000 fall 2002. Enligt preliminära siffror från Riksförsäkringsverket för 2003 fortsätter denna typ av sjukskrivningar att öka.³

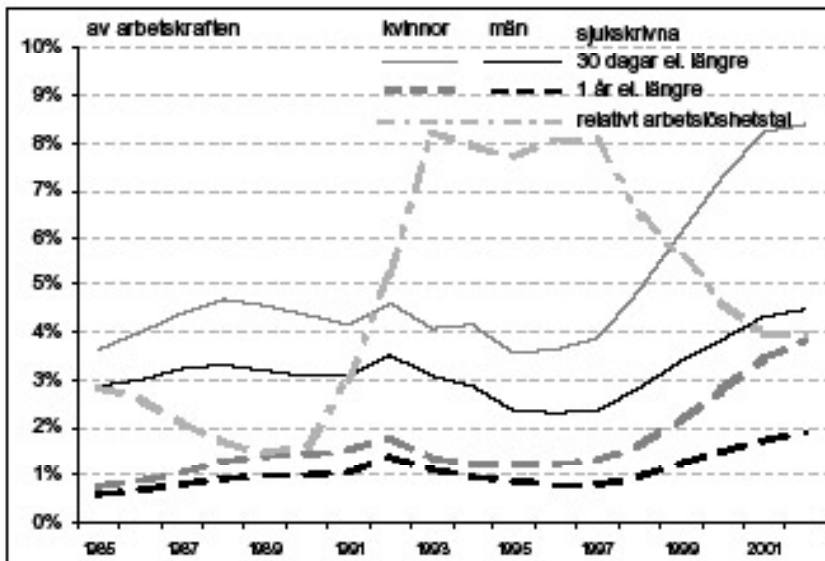
Det är påfallande att kurvan för sjukskrivningar i hög grad är en spegelbild av kurvan över arbetslösheten (figur 4). När arbetslösheten går upp går sjukskrivningar ned och omvänt, vilket betyder att båda företeelserna påverkas av konjunktursvängningarna.

Det finns olika förklaringar till detta mönster men det finns inga säkra empiriska belägg. En förklaring är att människor un-

der lågkonjunkturer, då de lättare kan förlora sina arbeten, är mer försiktiga med att utnyttja sina möjligheter till sjukledighet vilket skulle medföra att sjukskrivningarna minskar. En annan hypotes är att det under en högkonjunktur när arbetstakten är högre, ställs större krav på stora arbetsinsatser, vilket kan skapa problem för människor med olika svagheter varför sjukskrivningarna skulle öka⁴.

Sjukskrivningar och arbetslöshet i olika regioner

Sjukskrivningsmönstret har stora regionala variationer. Generellt sett är omfattningen av långa sjukskrivningar lägst i storstadsregionerna och högst i norra landsbygden⁵ (figur 3).



Figur 2. Sjukskrivningar* respektive arbetslöshet 1985–2002. Män och kvinnor i arbetskraften 16–64 år. Procent.

Källa: RFV, SCB/AKU

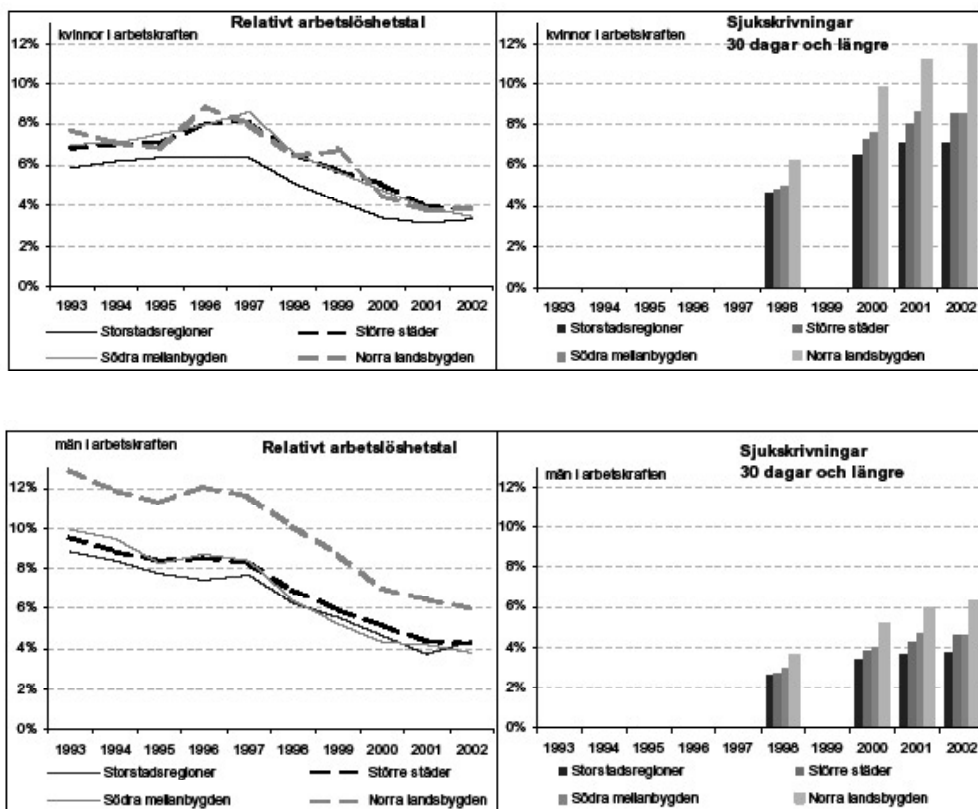
* Sjukskrivna (pågående sjukfall) 31 december respektive år.

Av de tre storstadsregionerna har Göteborgsregionen under hela perioden haft de högsta sjukskrivningstalen och Stockholmsregionen de lägsta.

År 1998 var de regionala skillnaderna i sjukfrånvaronivå avsevärt mindre än fyra år senare. Fram till år 2002 har andelen sjukskrivna längre än ett år i norra landsbygden ökat nästan tre gånger. I de övriga regioner-

na har nivån mer eller mindre fördubblats. Sjukfrånvaron kortare än ett år men längre än fyra veckor har också ökat men inte lika dramatiskt. År 2002 var den lägst i storstadsregionerna och högst i norra landsbygden.

Det genomgående mönstret är alltså att norra landsbygden, som motsvarar glesbygden främst i de nordliga länen, har högre arbetslöshet, fler personer utanför arbets-



Figur 3. Sjukskrivningar* och arbetslöshet 1993–2002. Kvinnor och män i arbetskraften 16–64 år. Procent. Sammanslagna H-regioner.

Källa: RFV, SCB/AKU

* Sjukskrivna (pågående sjukfall) 31 december respektive år.

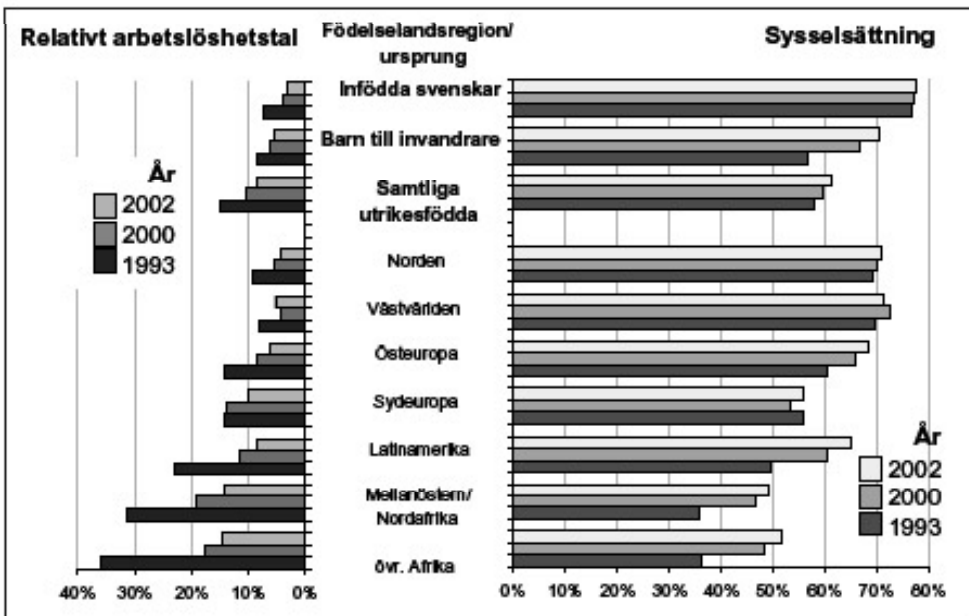
kraften och högre sjukfrånvaro än övriga regioner i Sverige. Där finns också relativt sett flest förtidspensionärer. Dessa olikheter kvarstår över tid även om man tar hänsyn till skillnader i bransch och i befolkningsstruktur.⁶ Också skillnader i näringsstrukturen är stora. Dessa nordliga glesbygdskommuner har lägre andel anställda inom industrin och högre andel inom vård, skola och omsorg, dvs. inom den offentliga sektorn.

Även på regional nivå kan man se ett tydligt omvänt samband mellan sjukskrivningstal och arbetslöshet. Vi kan också konstatera att nivån både på arbetslösheten och på sjukskrivningarna är högre i den norra landsbygden än i andra regioner.

Invandrarnas situation på arbetsmarknaden

1990-talets ekonomiska kris med dess höga arbetslöshet har slagit särskilt hårt mot den utrikesfödda befolkningen i Sverige. Skillnaden i andelen sysselsatta mellan infödda svenskar⁷ och de utrikesfödda var närmare 20 procentenheter under 1990-talet. I början av 1980-talet var motsvarande skillnad endast 2 procentenheter.⁸

Vi kan dock se att deras situation på arbetsmarknaden markant har förbättrats sedan 2000 (figur 4), speciellt i de grupper som hade den högsta arbetslösheten i början av 1990-talet. Fortfarande är dock arbetslöshet mycket vanligare bland utrikesfödda än



Figur 4. Arbetslöshet och sysselsättning efter födelseland/region/ursprung och kön år 1993, 2000 och 2002. Befolkningen/arbetskraften 16–64 år.

* Infödda svenskar – personer födda i Sverige med båda föräldrarna födda i Sverige

** Barn till invandrare – personer födda i Sverige med båda föräldrarna födda utomlands.

Källa: SCB/AKU

bland infödda. Generellt sett är arbetslösheten 2,5 gånger högre bland utrikesfödda än bland infödda – 8,3 procent att jämföra med 3,3 procent. Det finns stora skillnader mellan olika etniska grupper. Arbetslösheten bland personer födda i andra nordiska länder⁹ eller i Västvärlden är ungefär en till två procentenheter högre än infödda svenskar, medan den bland personer från Mellanöstern/Nordafrika uppgår till 14 procent (över fyra gånger vanligare).

Man kan också notera att tre fjärdedelar av alla infödda svenskar i förvärvsarbete är sysselsatta, medan bara hälften av personer födda i Mellanöstern/Nordafrika har arbete. Omkring 20 procent infödda svenskar står utanför arbetskraften, jämfört med drygt 30 procent invandrare i allmänhet, och över 40 procent av dem från Mellanöstern. Också andelen som har tidsbegränsade anställningar är markant högre i dessa grupper än bland infödda svenskar. År 2002 hade nästan en tredjedel av de anställda födda i Mellanöstern en visstidsanställning, jämfört med omkring en femtedel bland de övriga utomnordiska invandrarna.

Omkring var femte förvärvsarbete person från Mellanöstern och Nordafrika drev år 2002 eget företag, vilket är betydligt vanligare än bland infödda svenskar och utrikesfödda i allmänhet (cirka 10 procent). Invandrare från Mellanöstern tillhör dem som har en särskilt utsatt position på arbetsmarknaden, med hög arbetslöshet, hög andel tidsbegränsade anställningar och många som står utanför arbetskraften. Att starta egna företag kan vara en alternativ strategi för att ta sig förbi svårigheter och skaffa en egen försörjning.

För svenskar i andra generationen, alltså personer födda i Sverige med utlandsfödda föräldrar, är situationen betydligt bättre. Vi

kan även notera att det har betydelse om båda eller endast en av föräldrarna är utlandsfödd. De med en svensk förälder har arbete eller är arbetslösa ungefär i samma utsträckning som infödda svenskar, medan de med båda föräldrarna utlandsfödda har en situation som i stort är jämförbar med invandrare från Västvärlden utanför Norden.

Mått på fattigdom och ekonomisk utsatthet

Det finns olika sätt att definiera och mäta fattigdom. Att med hjälp av officiell statistik beräkna hur många människor i Sverige som kan sägas vara fattiga är problematiskt. En anledning är att alla sådana beskrivningar är schematiska och grundar sig huvudsakligen på officiella register över inkomster, skatter och transfereringar. De inkomster som inte är officiellt registrerade ingår inte i denna statistik vilket medför att andelen personer med låga inkomster är överskattad.

Olika mått är adekvata i olika sammanhang och för olika syften. Vissa mått är mer lämpade för att beskriva utvecklingen över tid medan andra bättre avspeglar relationer mellan olika befolkningsgrupper. Andelen fattiga varierar mellan 5 och 10 procent av befolkningen år 2000, beroende på vilket mått man använder.

För att beskriva utvecklingen över tid bör man använda ett mått vars konstruktion inte förändras under den undersökta tidsperioden. Det mått som används i denna rapport är ett sådant mått. Förändringar i måttets konstruktion kan ge upphov till osäkerhet om huruvida nivåskillnader mellan olika tidpunkter härrör från förändringar i måttet eller förändringar i det mätta tillståndet.

Begrepp ”fattig” respektive ”fattigdom” är mycket värdeladdade begrepp. I ett globalt perspektiv finns det få fattiga i Sverige.

I denna rapport väljer vi att benämna individer med bristfällig ekonomi med termen ”inkomstsvaga”.

Andelen inkomstsvaga minskar

I början av 1990-talet hade drygt 5 procent av befolkningen en disponibel inkomst som placerade dem i kategorin inkomstsvaga. Andelen ökade till 11 procent åren 1996–97, men sjönk åter till 7 procent år 2000. År 2001 minskade den ytterligare något till ungefär 1991 års nivå. Andelen personer som är

mycket inkomstsvaga (med inkomster lägre än 25 procent under gränsen för inkomstsvaghet) har legat ganska stabilt på cirka två till tre procent, med en något minskande trend efter 1998.

Om vi kallar hushåll med en disponibel inkomst som är minst två till tre gånger högre än gränsen för inkomstsvaghet för inkomststarka, och hushåll med mer än tre gånger högre inkomstnivå för mycket inkomststarka, så hörde år 2001 nära 30 procent av invånarna i Sverige till den förra

Några inkomstbegrepp (SCB)

Disponibel inkomst är summan av alla skattepliktiga och skattefria inkomster (bidrag och positiva transfereringar) minus skatt och övriga negativa transfereringar.

Justerad disponibel inkomst. Definitionen av disponibel inkomst i Lägesrapporten 2003 är något justerad i förhållande till inkomstbegreppet som används i den officiella statistiken. Definitionen följer begreppet som det konstruerades i samband med arbetet inför SOU-rapportern ”Välfärdsbokslutet”¹⁰ och som användes i Sociala rapporten 2001. Skillnaden består främst i att ”Inkomst av eget hem” ingår i denna definition, men inte i det officiella begreppet. Begreppet har varit föremål för vetenskaplig granskning.

Gränsen för inkomstsvaghet

För att beräkna gränsen för inkomstsvaghet i denna rapport konstruerar man en summa som skall motsvara en inte särskilt hög baskonsumtion. Summan består av tre delar. Den första delen utgörs av ett normerat värde som är prisbasbeloppet multiplicerat med det antal konsumtionsenheter som ingår i hushållet. Man får ett belopp som är olika för ensamstående, för sammanboende och för hushåll med barn m.m...

Den andra delen utgörs av en norm för boendekostnaden, alltså av medelhyran för en lägenhet som ligger på trångboddhetsgränsen enligt *trångboddhetsnorm 2*. Som trångbodd räknas då en familj med 2 personer eller fler per rum, kök, vardagsrum och badrum oräknade. Hyreskostnaden erhålles från årliga hyresundersökningar där genomsnittlig årshyra ges för olika kostnadszoner i landet. Boendeutgiftsnormen varierar alltså med regionen.

Den tredje delen utgörs av fackföreningsavgifter, arbetsresekostnader och av faktiska barnomsorgsutgifter.

För att fastställa om hushållet tillhör kategorin inkomstsvaga eller inte jämför man dess justerade disponibla inkomst med den erhållna summan.

I likhet med begreppet *justerad disponibel inkomst* konstruerades detta mått i samband med arbetet inför SOU-rapportern ”Välfärdsbokslutet”. Där kallades det för ”låginkomstgräns”.

Tabell 1. Disponibel inkomst per månad för inkomstsvaga och inkomststarka hushåll med ett barn 2001. Ungefärliga typvärden.*

| | Enförsörjarhushåll | Tvåförsörjarhushåll |
|----------------------|--------------------|---------------------|
| Inkomstsvaga | under 9 670 kr | under 12 900 kr |
| Inkomststarka | 19 350–29 000 kr | 25 850–38 750 kr |
| Mycket inkomststarka | över 29 000 kr | över 38 750 kr |

*Beloppen varierar beroende på regionala skillnader i boende- och barnomsorgsutgifter m.m.

gruppen och 10 procent till den senare.

Hur fattiga är de inkomstsvaga och hur rika är de inkomststarka? Med andra ord, hur mycket pengar får de kvar att leva på varje månad av lön, kapitalinkomster och sociala transfereringar när skatter och avgifter är betalda? I tabell 1 jämför vi två typer av familjer med ett barn – sådana med en ensamstående förälder och de med gifta eller sammanboende föräldrar.

Figur 5 beskriver hur andelen inkomstsvaga i några befolkningsgrupper har förändrats under perioden 1991–2001. Den mest dramatiska utvecklingen ser vi i gruppen ensamstående med barn som framför allt utgörs av kvinnor. Andelen inkomstsvaga bland dem ökade från knappt 10 till närmare 30 procent på fem år fram till 1996, varefter den minskade till 13 procent fram till år 2001. Den ökning av andelen inkomstsvaga som kan iaktas i gruppen sammanboende/gifta med barn har framför allt skett i flerbarnsfamiljer med tre eller fler barn.

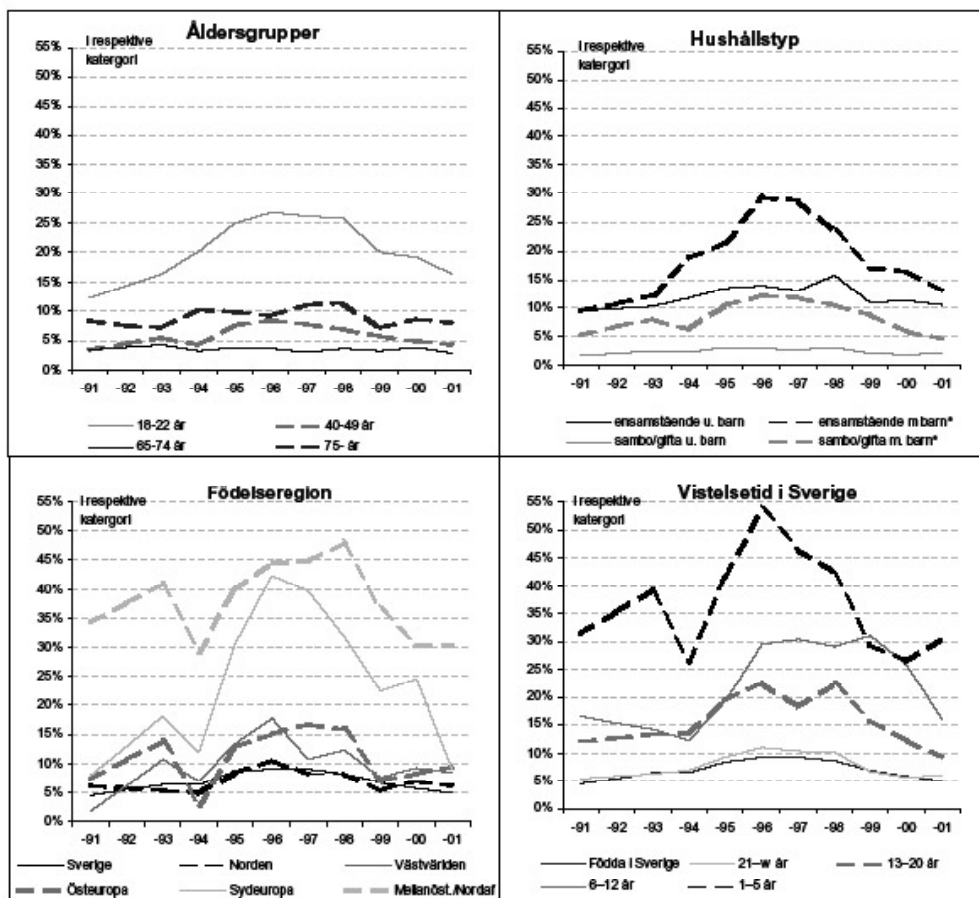
Var fjärde ungdom i åldern 18–22 år tillhörde 1996 kategorin inkomstsvaga. År 2001 var andelen nere i var sjätte. Ungdomars knappa ekonomiska villkor är ofta tillfälliga eftersom de befinner sig i en etableringsfas i livet.

Över hela tidsperioden har det funnits omkring 2,5 gånger fler inkomstsvaga bland de utrikesfödda än bland personer födda i

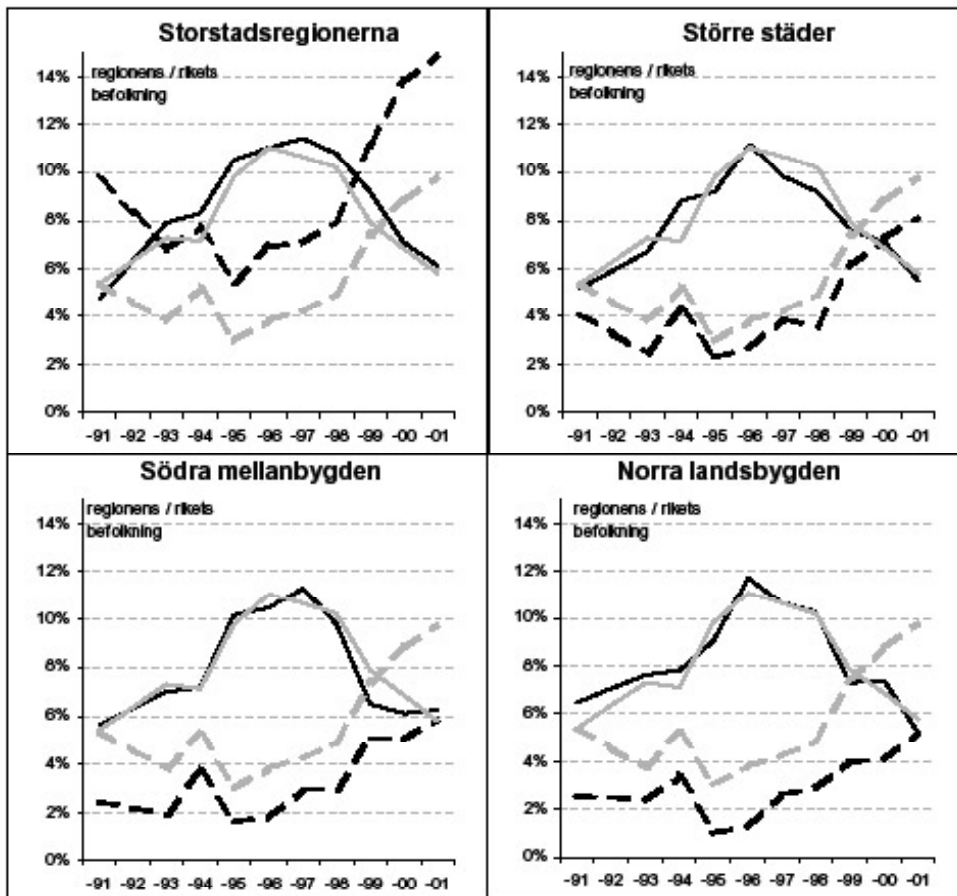
Sverige. Andelen inkomstsvaga som kommer från Sydeuropa har minskat markant, från omkring 40 procent åren 1996–1997 till under 10 procent 2001. Bilden är mörkare för de invandrare som är födda i Nordafrika eller Mellanöstern. Nästan hälften av dem var enligt detta mått inkomstsvaga år 1998. Andelen har sjunkit till en tredjedel 2001.

Vistelsetiden i Sverige har stor betydelse. Endast de invandrare som har varit i landet i över 20 år avviker inte från de svenskfödda i fråga om hur många som har dålig ekonomi. Bland de utrikesfödda som år 2000 hade vistats 6–12 år i Sverige var omkring 25 procent inkomstsvaga och bland dem med en vistelsetid på 13–21 år 12 procent. Dessa andelar sjönk ytterligare 2001 till 16 respektive 9 procent. Nyanlända invandrare har som redan nämnts de största försörjningsproblemen. Under första hälften av decenniet ökade andelen inkomstsvaga påtagligt i dessa grupper, bland annat som en följd av att flyktinginvandringen var rekordhög under den perioden. Från 1996 har andelen inkomstsvaga i denna grupp minskat kraftigt, men år 2001 hade fortfarande nästan en tredjedel av dem inkomster som ligger under gränsen för inkomstsvaghet.

Sammanfattningsvis fanns bland dem som blev inkomstsvaga under 1990-talet framför allt nyanlända invandrare, ensamstående med barn samt ungdomar.



Figur 5. Andelen personer som lever i hushåll med disponibla inkomster per konsumtionsenhet under gränsen för inkomstsvaghet. Några befolkningskategorier. Individuer i kosthushåll, 1991–2001. Värderna för 1992 är interpolerade.
Källa: SCB/HEK (hushållens ekonomi)



Figur 6. Andelen personer som lever i hushåll med disponibla inkomster relaterade till gränsen för inkomstsvaghet 1991–2000. Disponibel inkomst per konsumtionsenhet i kosthushåll. Värderna för 1992 är interpolerade. Sammanslagna H regioner och riket.
Källa: SCB/HEK

Andelen inkomstsvaga är i stort sett lika i alla regioner i Sverige

Vid en jämförelse mellan de fyra regionerna (figur 6) framgår att det finns ungefär lika stor andel inkomstsvaga i var och en av dem. Vi kan se att de regionala kurvorna följer kurvan för riket med små variationer. Det finns således inga regionala skillnader med avseende på andelen inkomstsvaga. De eventuella skillnaderna har i så fall jämnats ut genom det allmänna välfärdssystemet.

Olikheterna mellan regionerna kommer mera till uttryck när det gäller andelen mycket inkomststarka. Procentuellt sett har det hela tiden funnits flest inkomststarka och mycket inkomststarka personer i storstadsregionerna (flest i Stockholmregionen) – ungefär två gånger fler än i större städer och upp till tre gånger fler än i övriga Sverige. Vi kan se ett tydligt samband mellan befolkningstäthet och andelen höginkomsttagare. Detta är en effekt av att det i storstäder finns en mycket mer differentierad arbetsmarknad och att inkomstspridningen därför är högre. Detta resulterar i att människor i förvärsaktiva åldrar flyttar till tillväxtregioner där det finns arbete.

Noter

- 1 Avsnittet om regionala förhållanden baseras på AKU-data fr.o.m. 1993. År 1993 genomfördes en del stora förändringar i AKU och tidigare data på regional nivå har inte blivit justerade och är därför inte riktigt jämförbara.
- 2 Preliminära siffror.
- 3 Pressmeddelandet från Riksförsäkringsverket. Nr. 44/03, daterat 2003-11-20.
- 4 Wikman, A. och Marklund, S. Tolkningar av arbetssjuklighetens utveckling i Sverige, s. 21–56 i antologin Ute och inne i svenskt arbetsliv, red. Otter, Casten von. Arbetslivsinstitutet 2003:8.
- 5 Sjukskrivningsdata på regional nivå var av tekniska skäl tillgängliga bara för år 1998, 2000, 2001 och 2002.
- 6 Efter ålder, kön, födelseland, diagnos, utbildning och inkomst. Se Dutriex, J. Regionala skillnader i sjukskrivning – hur ser de ut och vad beror de på? RFV analyserar 2003:12.
- 7 Personer födda i Sverige med båda föräldrarna födda i Sverige.
- 8 Integration till svensk välfärd. Levnadsförhållanden. Rapport nr 96. Statistiska centralbyrån och Arbetslivsinstitutet, 2002.
- 9 För mera detaljerade beskrivningen av ländergruppering i ursprungsregioner, se bilaga 3 i Folkhälsa och sociala förhållanden, lägesrapporten 2003.
- 10 Kjell Jansson, Inkomstfördelningen under 1990-talet, kapitel 1 i Välfärd och försörjning, SOU 2000:40, se också Välfärd vid vägskäl, SOU 2000:3